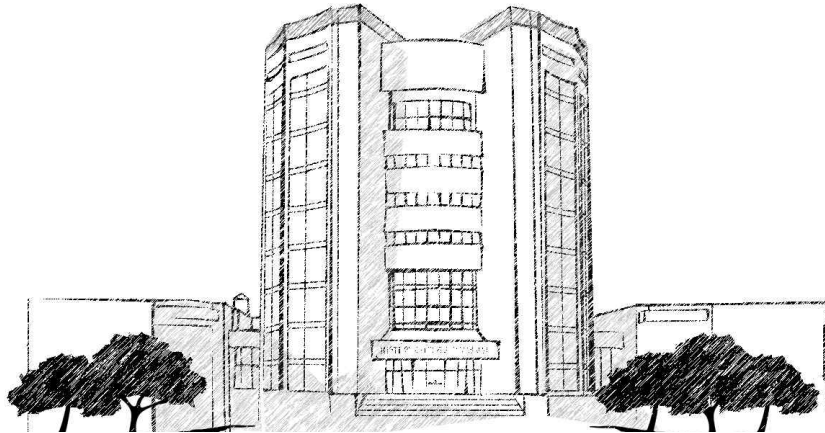

2017년 사이버 보안진단의 날 이행 실적 분석 (1/4분기)



2017. 05.

목 차

| | |
|---|----|
| I. 개요 | 1 |
| 1. 목적 | 1 |
| 2. 추진전략 | 1 |
| 3. 분석활용 계획 | 2 |
| 4. 점검방법 및 내용 | 2 |
| II. 수행 결과 분석 | 3 |
| 1. 1분기 수행 현황 분석 | 3 |
| III. 종합분석 및 개선방안 | 14 |
| IV. 결론 | 15 |
| [별첨 1]. 보안점검 항목 | 16 |
| [별첨 2]. 정보보안 기본 지침 | 18 |
| [별첨 3]. 2017년 1분기 월별 PC 보안점검 수행결과 통계 정보 | 20 |

그림 목차

| | |
|--|----|
| [그림1]. 1분기 기관 전체 월별 수행율 | 3 |
| [그림2]. 분기별 수행 평점 | 4 |
| [그림3]. 1분기 기관 전체 월별 수행 점수 | 4 |
| [그림4]. 2017년 1분기 전체 부서별 수행율 | 5 |
| [그림5]. 2017년 1분기 전체 부서별 평점 | 5 |
| [그림6]. 2017년 1분기 부서별 월별 평점 | 6 |
| [그림7]. 2017년 1분기 기관전체 각 항목별 수행 평점 현황 | 7 |
| [그림8]. 2017년 1분기 기관전체 각 항목별 월별 수행 평점 현황 | 7 |
| [그림9]. 2017년 1분기 윈도우 로그인 계정 암호 설정 상태 수행 현황 | 9 |
| [그림10]. 2017년 1분기 윈도우 로그인 계정 암호 설정 상태 월별 점수 현황 | 9 |
| [그림11]. 2017년 1분기 화면보호기 암호 설정 상태 수행 현황 | 10 |
| [그림12]. 2017년 1분기 화면보호기 암호 설정 상태 월별 점수 현황 | 10 |
| [그림13]. 2017년 1분기 화면보호기 대기시간(10분) 수행 현황 | 11 |
| [그림14]. 2017년 1분기 화면보호기 대기시간(10분) 월별 점수 현황 | 11 |
| [그림15]. 2017년 1분기 백신 설치 상태 수행 현황 | 12 |
| [그림16]. 2017년 1분기 백신 설치 상태 월별 점수 현황 | 12 |
| [그림17]. 2017년 1분기 방화벽 설정 상태 수행 현황 | 13 |
| [그림18]. 2017년 1분기 방화벽 설정 상태 월별 점수 현황 | 13 |
| [그림19]. 2017년 1분기 공유 폴더 설정 상태 수행 현황 | 14 |
| [그림20]. 2017년 1분기 공유 폴더 설정 상태 월별 점수 현황 | 14 |

| | |
|---|----|
| [그림21]. 2017년 1분기 공유 폴더 암호 설정 상태 수행 현황 | 15 |
| [그림22]. 2017년 1분기 공유 폴더 암호 설정 상태 월별 점수 현황 | 15 |
| [그림23]. 2017년 1분기 윈도우 보안 업데이트 상태 수행 현황 | 16 |
| [그림24]. 2017년 1분기 윈도우 보안 업데이트 상태 월별 점수 현황 | 16 |
| [그림25]. 2017년 1분기 로컬 시스템 설정 상태 수행 현황 | 17 |
| [그림26]. 2017년 1분기 로컬 시스템 설정 상태 월별 점수 현황 | 17 |
| [그림27]. 2017년 1분기 미사용 ActiveX 상태 수행 현황 | 18 |
| [그림28]. 2017년 1분기 미사용 ActiveX 상태 월별 점수 현황 | 18 |

표목차

| | |
|---------------------------------|----|
| [표 1]. 항목별 사이버 보안 진단 종합분석 | 20 |
|---------------------------------|----|



개요

1. 목적

○ 한국과학기술정보연구원은 급증하는 사이버 침해 및 정보 유출 사고에 대한 대응능력 배양 및 중요 정보자원의 위협 요인에 대한 사전 예방활동을 강화하기 위하여 매월 세 번째 주 수요일을 사이버보안진단의 날로 지정하여 업무용 PC에 대한 안전 진단 및 취약점 점검을 주기적으로 수행하고 있다.

컴보이 PC 보안 점검 월별·분기별 수행 결과를 분석하고 사이버보안센터에 누적·가시화 함으로써 향후 KISTI의 업무환경 변화 및 유관기관의 정책 변화에 대응하기 위한 내부규정 정비, 자체 보안감사 수행 및 예방활동 강화 등 정보보안 전략 수립을 통한 정보보호 수준 신뢰도 제고에 반영하고자 한다.

또한 KISTI 직원의 보안의식 향상에 일조함으로써 궁극적으로 KISTI의 보안관리 운영체계를 강화하고 나아가 국가 연구보안 확립에 기여함을 그 목적으로 한다.

2. 추진전략

- 중앙 통제 방식의 컴보이 수행
 - 수행율 90% 이상을 목표로 함
 - 매월 세 번째 주 수요일 하루만 실시하였던 점검 기간을 매월 세 번째 주 수요일부터 3일간 실시함으로써 점검 수행율을 높이고자 함
 - 10개의 보안 점검 항목을 중앙 관리서버에서 결과를 모니터링 함
 - 점검결과는 개인별로 매월 30일 사이버보안센터에서 그 수행결과를 확인 함

○ 사이버보안센터 거점의 실행 관리 및 분석

- 컴보이를 통한 수행 결과를 누적·통계·가시화하여 사이버 보안센터에
증적 관리
- 사이버보안센터의 결과를 분석하여 보안 취약점 및 미비점을 개선하고
이를 향후 기관 정보보안 정책에 반영하고자 함

3. 분석 활용 계획

○ 침해사고 대응 전략 수립

- 사고 재발 방지 대책 및 사고 대응 프로세스 고도화
- 사고 처리 지원에 대한 환경 및 수준 분석을 통한 시사점 도출

4. 점검방법 및 내용

○ PC보안진단을 위해 컴보이를 수행하여 그 결과를 사이버보안센터 에서 수합·분석

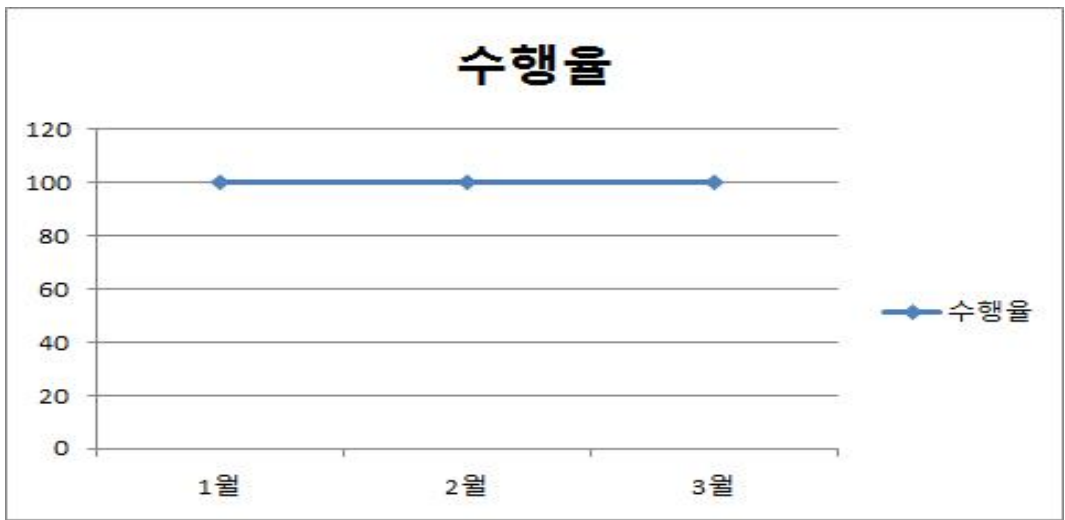
- 기관전체 점검 결과에 대한 분기별 분석
- 부서별 점검 결과에 대한 분기별 분석
- 항목별 점검 결과에 대한 기관전체·부서별 분석

II 수행 결과 분석

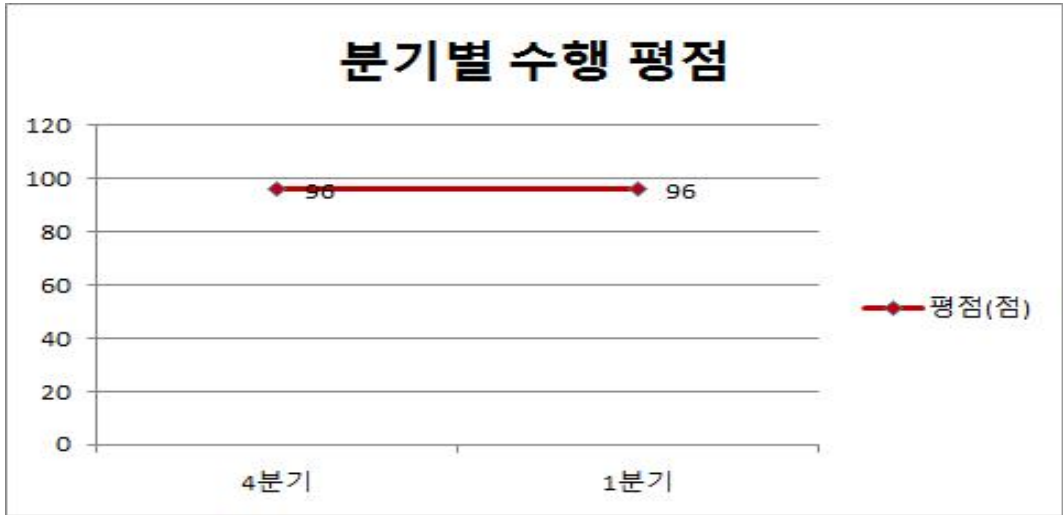
1. 1분기 수행 현황 분석

○ 기관 전체 수행 분석([그림 1], [그림 2], [그림3] 참조)

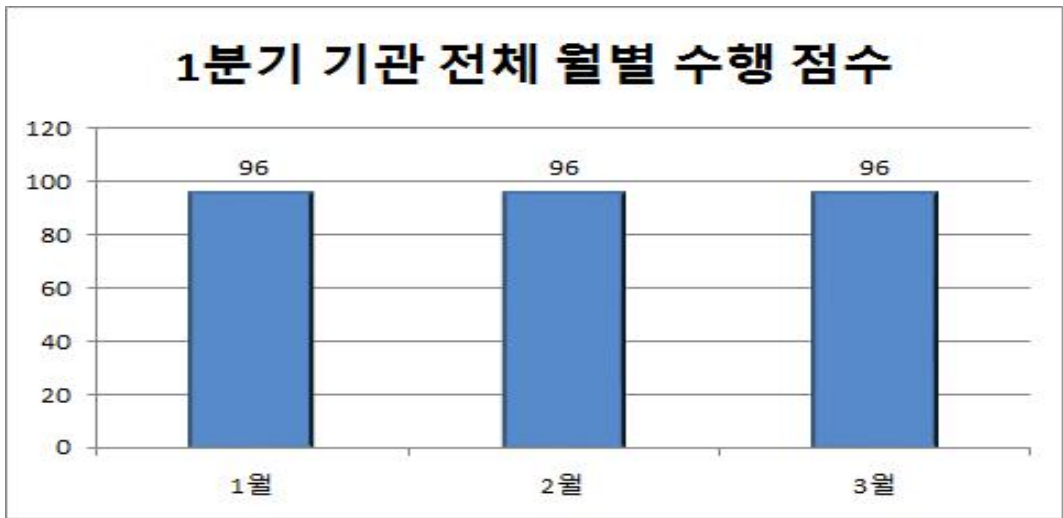
- 2017년 1분기 사이버보안진단의 날 수행율은 작년 4분기 100점에 이어 여전히 100점으로 우수하게 나타났다.
- 2017년 1분기 사이버보안진단의 날 평점은 작년 4분기 평균 평점인 96점 과 동일하게 나타났다.
- 월별로 살펴보면 1월이 96점, 2월 96점, 3월 96점으로 3개월 연속 동일한 점수를 유지하고 있다.



[그림 1] 1분기 기관 전체 월별 수행율



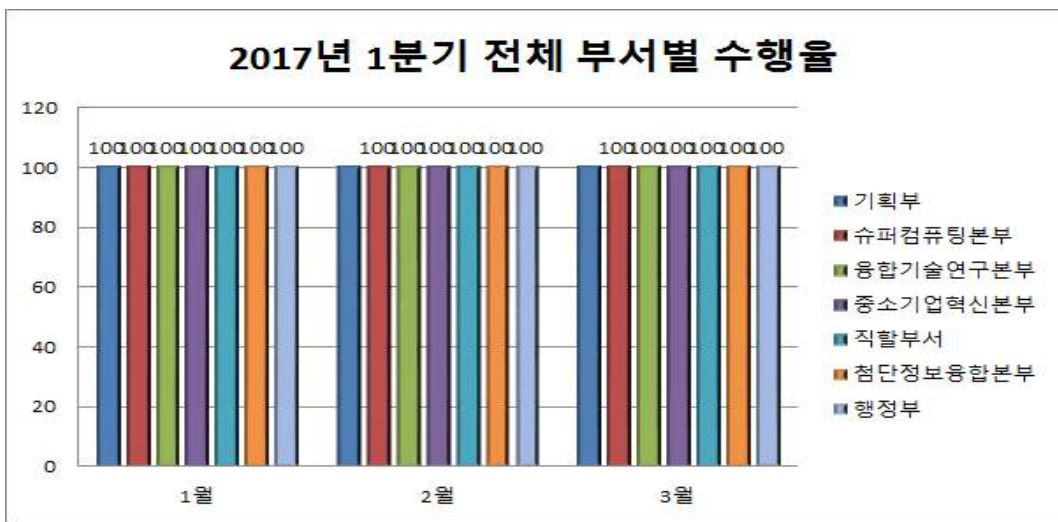
[그림 2] 분기별 수행 평점



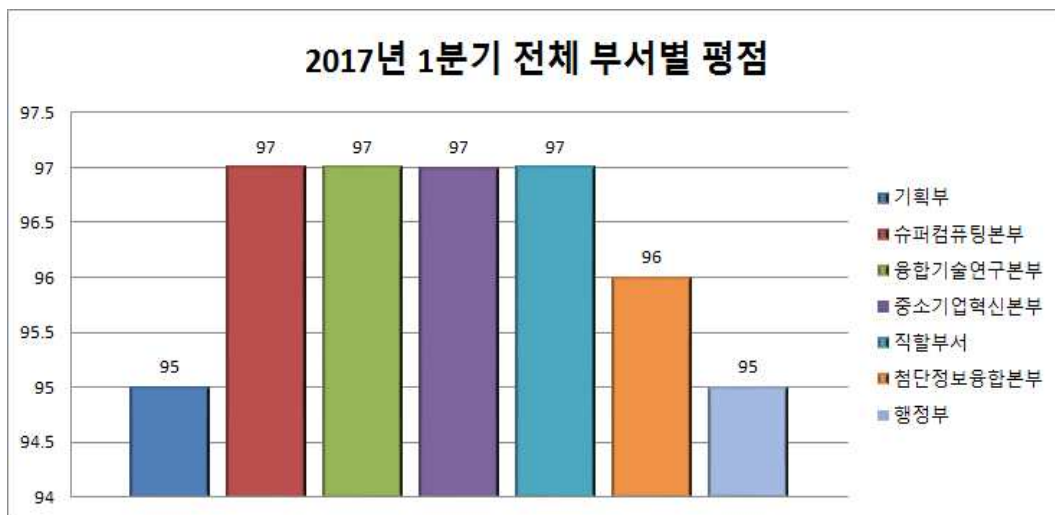
[그림 3] 1분기 기관 전체 월별 수행 점수

○ 부서별 수행 현황 분석([그림 4], [그림5] 참조)

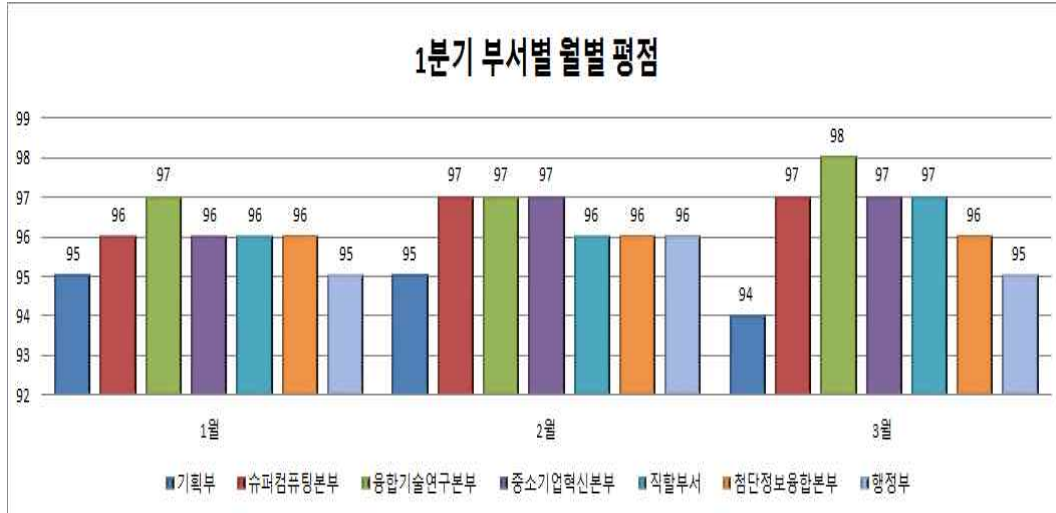
- 2017년 1분기 수행율은 모든 부서가 100점으로 우수하게 나타났다.
- 2017년 1분기 평점이 가장 높은 부서는 [그림 5]과 같이 슈퍼컴퓨팅본부, 융합기술연구본부 등 4개의 부서가 97점으로 가장 높았고, 그 뒤로 첨단정보융합본부 융합본부가 96을 보였으며, 기획부와 행정부가 95점으로 가장 낮은 점수를 나타냈다.



[그림 4] 2017년 1분기 전체 부서별 수행율



[그림 5] 2017년 1분기 전체 부서별 평점

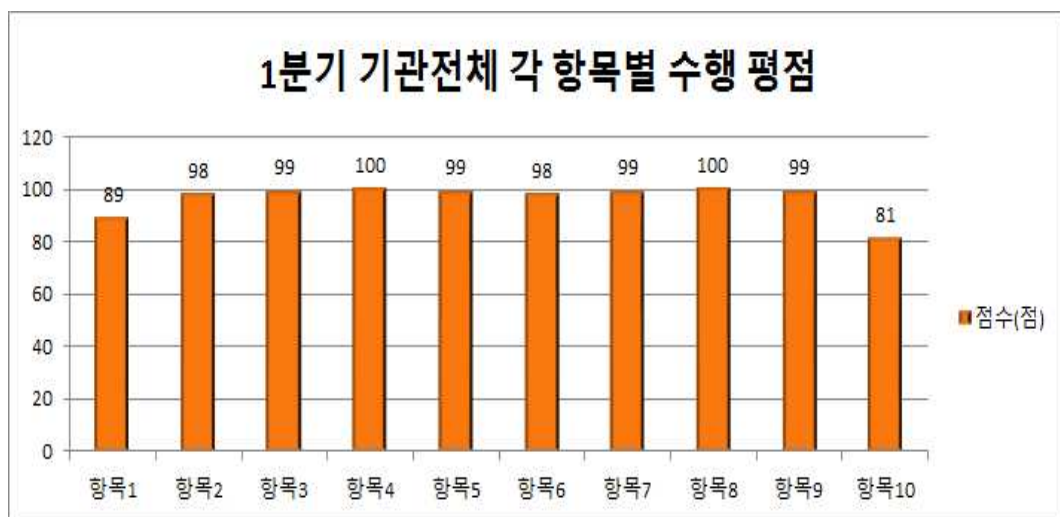


[그림 6] 2017년 1분기 부서별 월별 평점

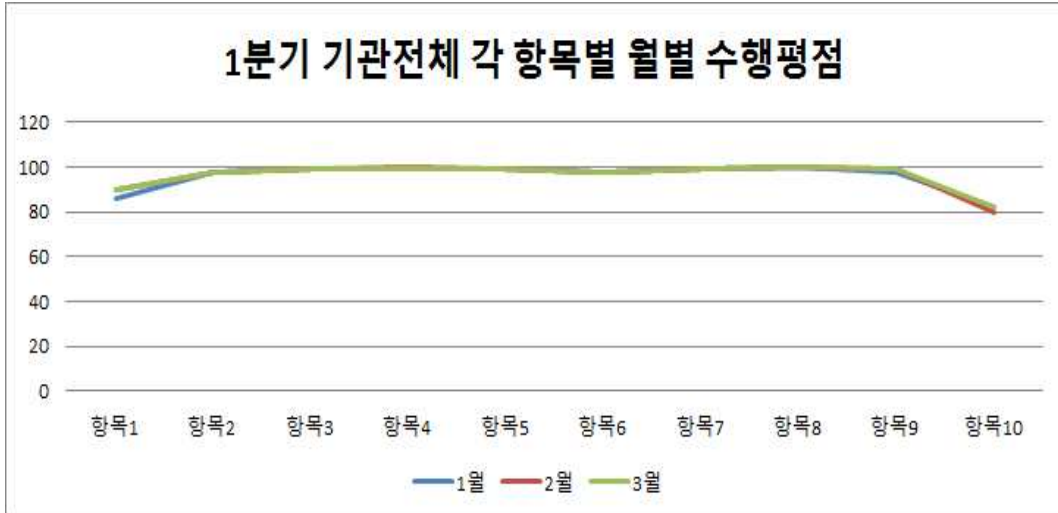
- 월별 부서별 수행 점수 현황은 [그림 6]와 같이 1월은 융합기술연구본부가 97점으로 가장 높았으며, 2월은 97점으로 슈퍼컴퓨팅본부, 융합기술연구본부, 중소기업본부가, 3월은 98점으로 융합기술연구본부가 높은 점수를 나타냈다.
- 반면, 기획부와 행정부가 95점으로 1월에 가장 낮은 평점을 보였으며, 2월 95점으로 기획부가 가장 낮은 평점을 보였으며, 3월 94점으로 기획부가 가장 낮은 평점을 기록했다.
- 전체적으로 1월과 3월의 평점이 대체적으로 고른 평점을 보였다.

○ 항목별 기관 전체 수행 현황([그림 7][그림 8] 참조)

- 2017년 1분기 기관 전체의 각 항목별 수행 평점은 항목 4의 [백신 설치 상태]와 항목 8의 [윈도우 보안 업데이트 상태]가 100점으로 가장 높은 평점을 보였고, 항목 10의 [미사용 ActiveX 설정 상태]의 수행 결과가 평균 81점으로 가장 낮게 나타났다.



[그림 7] 2017년 1분기 기관전체 각 항목별 수행 평점 현황

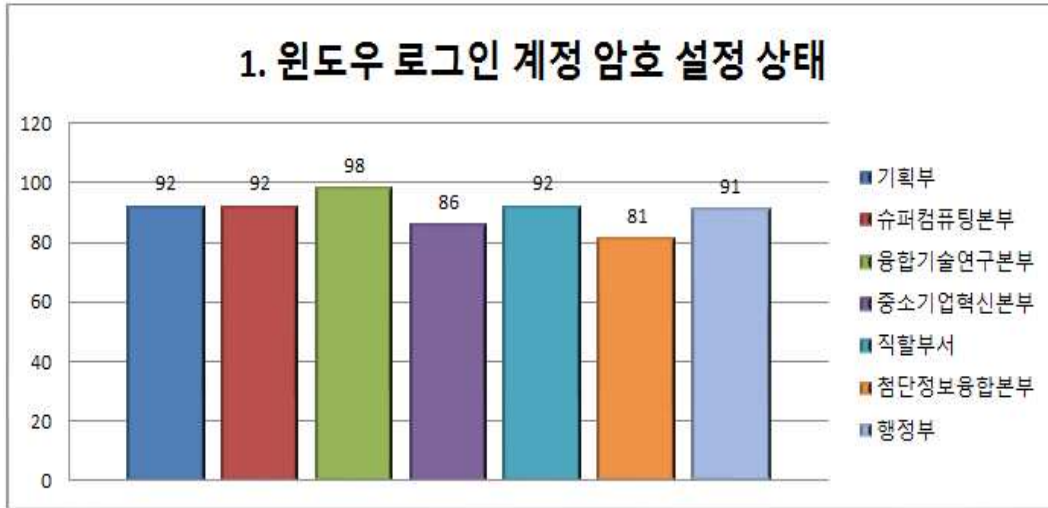


[그림 8] 2017년 1분기 기관전체 각 항목별 월별 수행 평점 현황

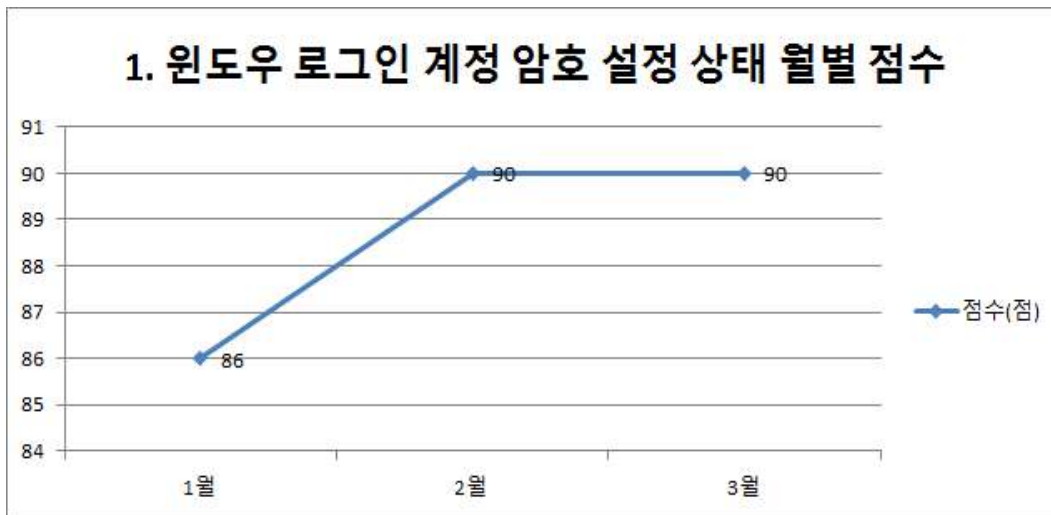
- 항목 1[윈도우 로그인 계정 암호 설정 상태], 항목 10[미사용 ActiveX 상태] 항목들이 1분기 평점인 96점 보다 낮은 점수를 받았다.
- 1분기의 각 항목별 월별 점수 현황을 보면, 각 항목별로 비슷한 점수 분포를 보이고 있으나, 항목1의 [윈도우 로그인 계정 암호 설정 상태와 항목10 [미사용 ActiveX 상태]의 점수가 비교적 낮게 나타났다.
- 컴보이는 PC 진단사항에 대해 즉각적으로 사용자의 화면에 표시해주고 바로 수정이 가능하도록 유도함으로써 전체적으로 점검 결과가 높게 나타나는 것으로 판단된다.

○ 각 항목별 수행 평점 분석

- 항목1의 [윈도우 로그인 계정 암호 설정 상태] 점검 결과는 [그림 9] [그림 10]와 같다.



[그림 9] 2017년 1분기 윈도우 로그인 계정 암호 설정 상태 수행 현황

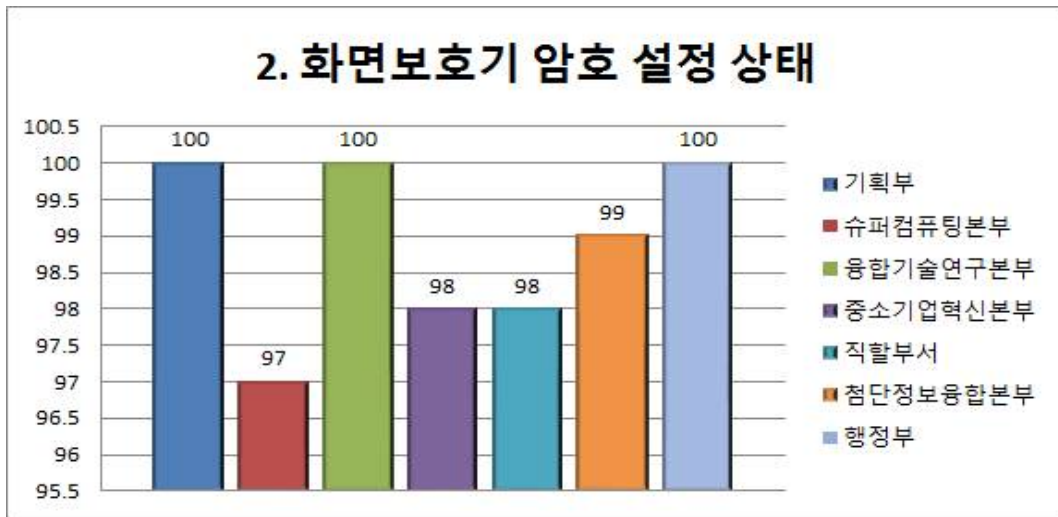


[그림 10] 2017년 1분기 윈도우 로그인 계정 암호 설정 상태 월별 점수 현황

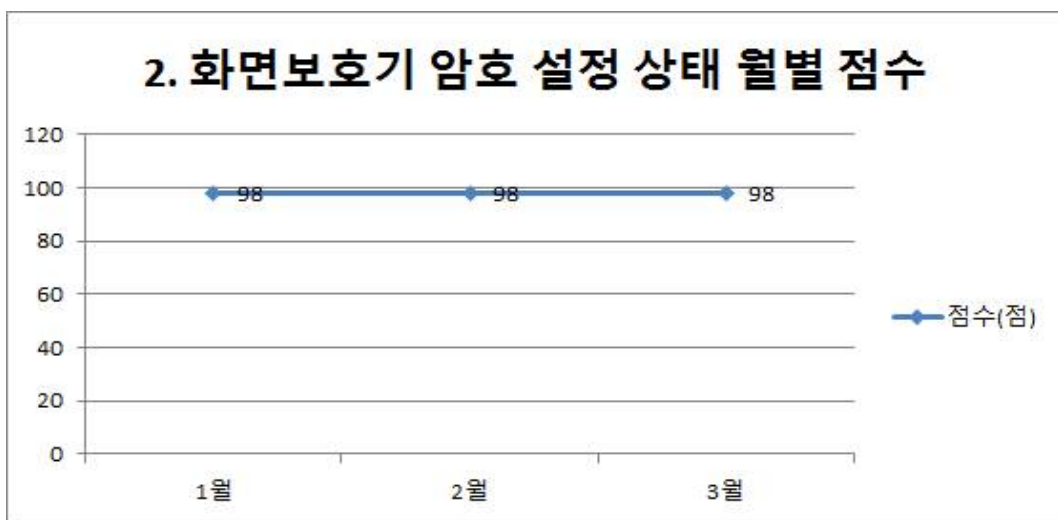
- 윈도우 로그인 계정 암호 설정의 1분기 기관 전체 평점은 89점이며, 1월, 2월, 3월 월별 점수는 86점, 90점, 90점으로 점수가 상승하고 있는 것으로 나타났다.

- 부서별 평점은 융합기술연구본부가 98점으로 비교적 높은 결과를 보였으며, 반면 첨단정보융합본부가 81점으로 가장 낮게 나타났다.
- 항목 1은 1분기에 비교적 낮은 수행 결과를 보이고 있다.

- 항목 2의 [화면보호기 암호 설정 상태]의 점점 결과는 [그림 11][그림 12]와 같다.



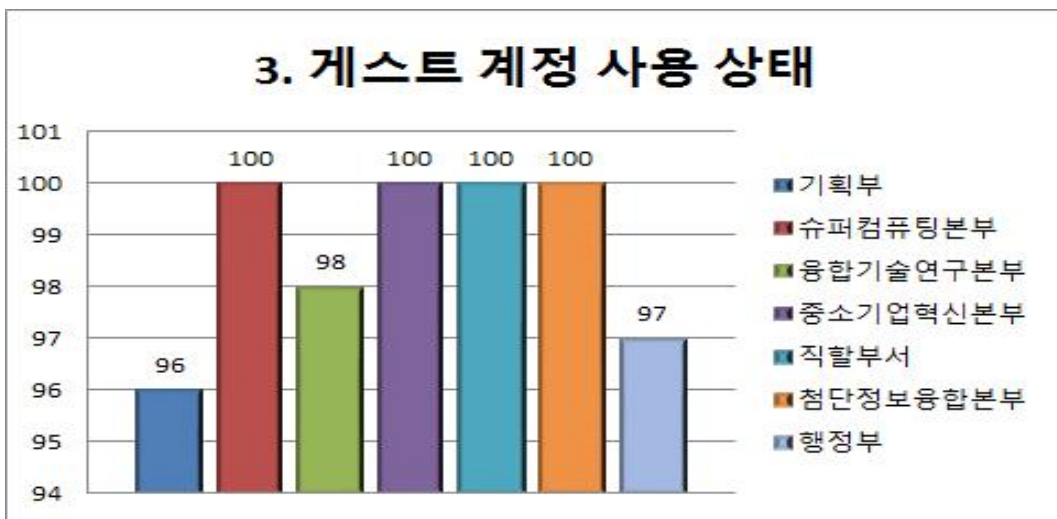
[그림 11] 2017년 1분기 화면보호기 암호 설정 상태 수행 현황



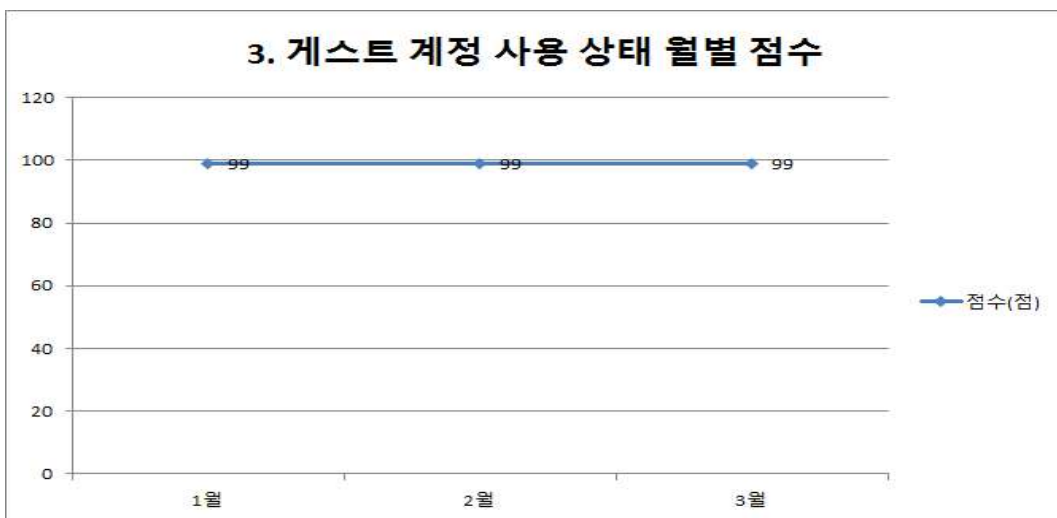
[그림 12] 2017년 1분기 화면보호기 암호 설정 상태 월별 점수 현황

- 화면보호기 암호 설정 상태의 1분기 기관 전체 평점은 98점을 나타냈고, 1월, 2월, 3월 월별 점수는 98점, 98점, 98점으로 비교적 고르게 나타났다.
- 부서별 평점은 기획부, 융합기술연구본부, 행정부가 100점으로 가장 높은 결과를 보였으며, 가장 낮은 부서가 97점으로 점수가 상향 분포되고 있다.
- 항목 2는 1분기에 다른 항목들에 비해 양호한 수행 결과를 보였다.

- 항목 3의 [게스트 계정 사용 상태]의 점검 결과는 [그림13][그림14]과 같다.



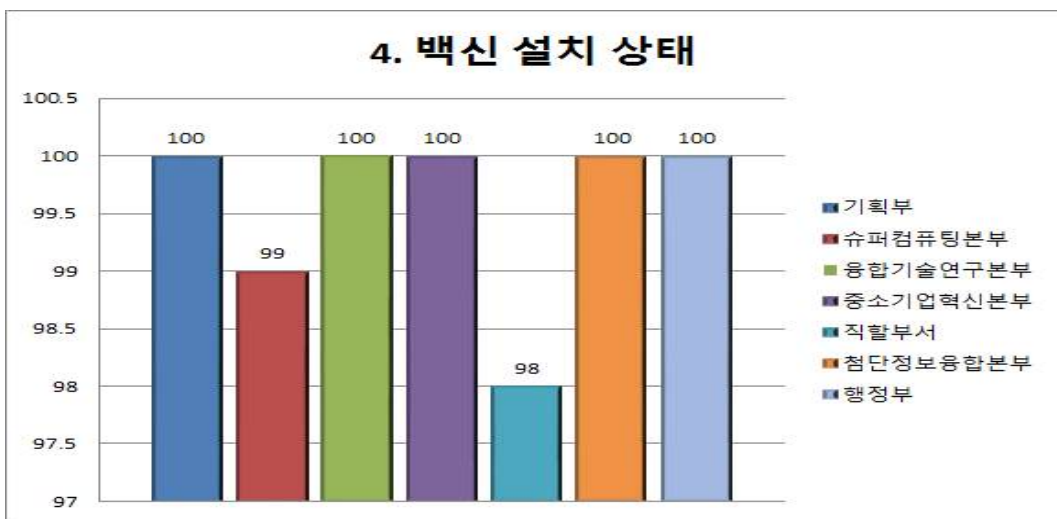
[그림 13] 2017년 1분기 게스트 계정 사용 상태 수행 현황



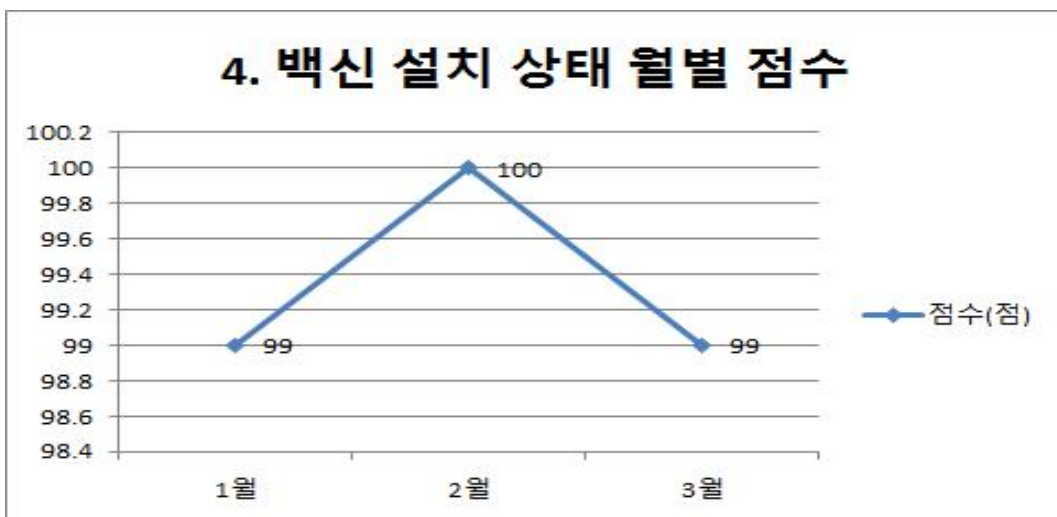
[그림 14] 2017년 1분기 게스트 계정 사용 상태 월별 점수 현황

- 게스트 계정 사용 상태의 1분기 기관 전체 평점은 99점을 나타냈고, 1월, 2월, 3월 월별 점수는 대체적으로 고른 분포를 나타냈다.
- 부서별 평점은 슈퍼컴퓨팅본부, 중소기업혁신본부 등 상위 4개 부서가 100점으로 높은 결과를 보였으며, 반면 기획부가 96점으로 가장 낮게 나타났다.
- 항목 3은 1분기에 다른 항목들에 비해 높은 수행 결과를 보였다.

- 항목 4의 [백신 설치 상태]의 점검 결과는 [그림 15][그림 16]와 같다.



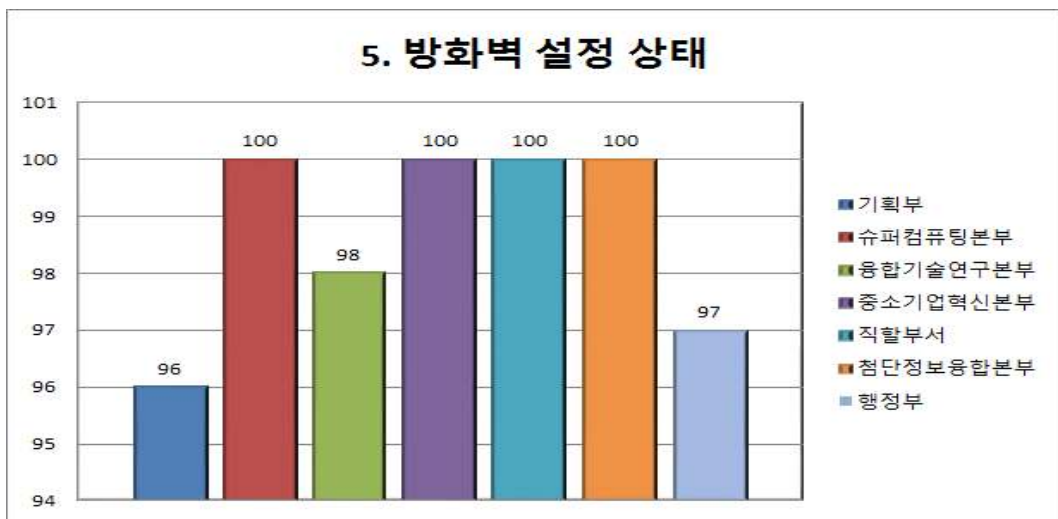
[그림 15] 2017년 1분기 백신 설치 상태 수행 현황



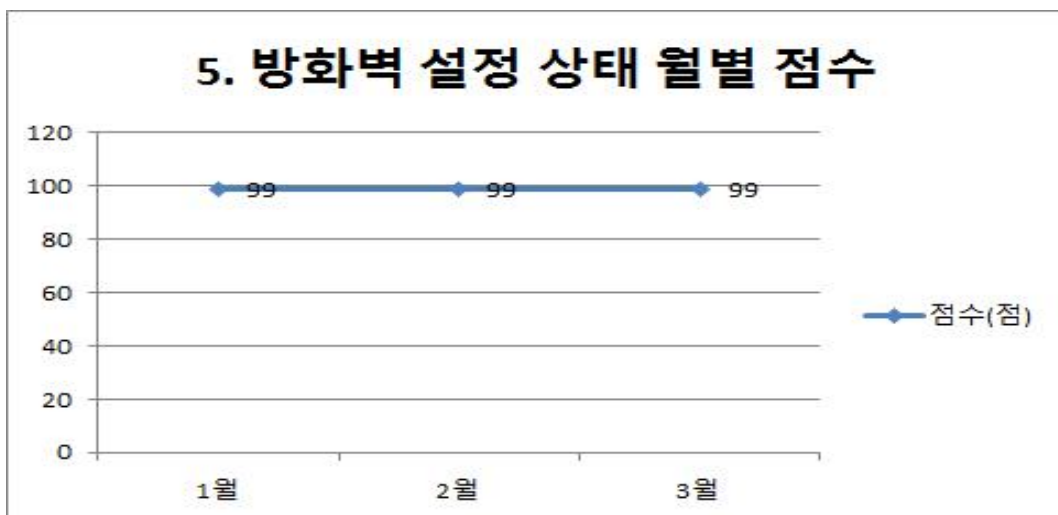
[그림 16] 2017년 1분기 백신 설치 상태 월별 점수 현황

- 백신 설치 상태의 1분기 기관 전체 평점은 100점을 나타냈고, 1월, 2월, 3월 월별 점수는 99점, 100점, 99점으로 고른 분포를 나타냈다.
- 부서별 평점은 기획부, 융합기술연구본부 등 5개 부서가 100점으로 가장 높은 결과를 보였으며, 직할부서가 98점으로 가장 낮은 결과를 보였다.
- 항목 4는 1분기에 다른 항목들에 비해 매우 높은 수행 결과를 보였다.

- 항목 5의 [방화벽 설정 상태]의 점검 결과는 [그림 17][그림 18]과 같다.



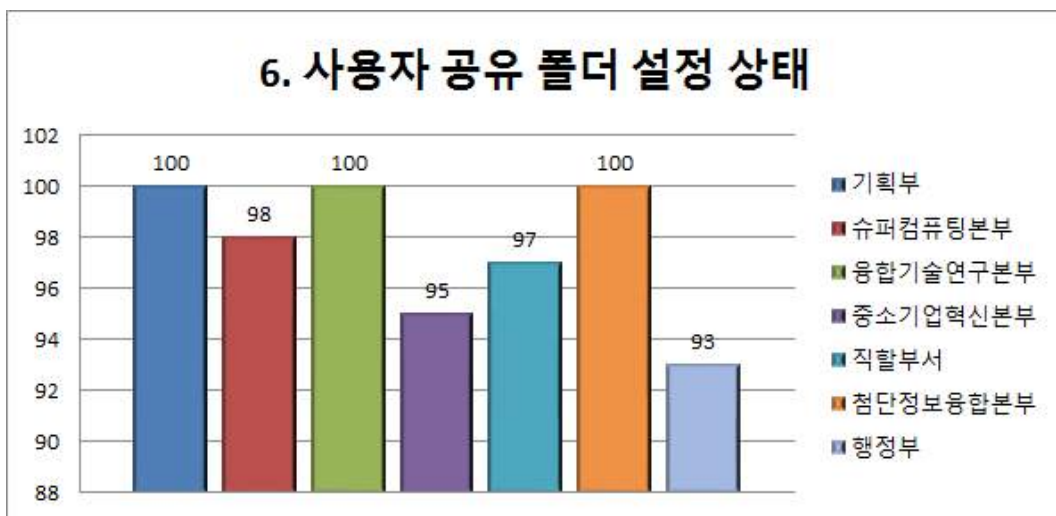
[그림 17] 2017년 1분기 방화벽 설정 상태 수행 현황



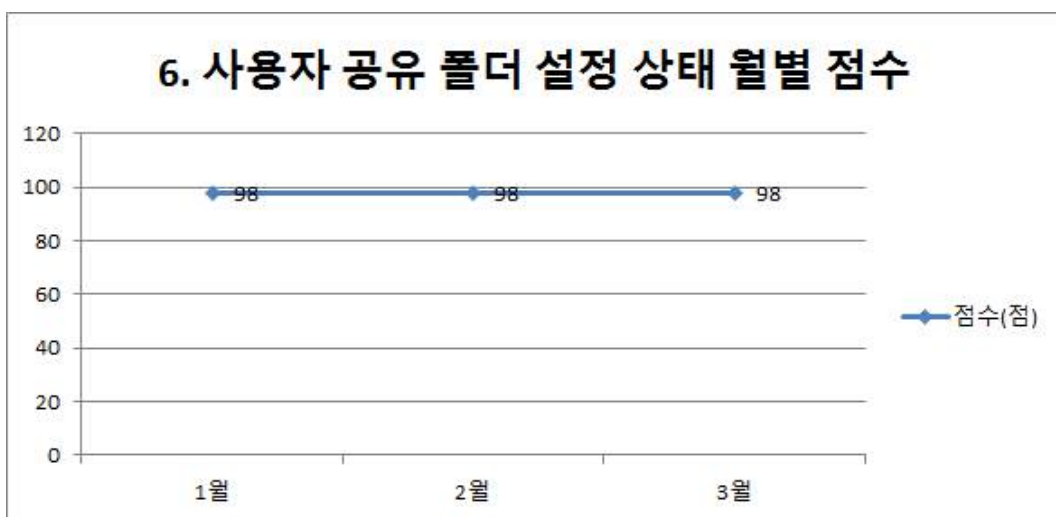
[그림 18] 2017년 1분기 방화벽 설정 상태 월별 점수 현황

- 방화벽 설정 상태의 1분기 기관 전체 평점은 99점을 나타냈고, 1월, 2월, 3월 월별 점수는 99점, 99점, 99점으로 전체적으로 높은 평점을 보였다.
- 부서별 수행 평점은 슈퍼컴퓨팅본부, 중소기업혁신본부 등 상위 4개 부서가 100점으로 가장 높은 결과를 보였으며, 기획부가 96점으로 가장 낮은 평점을 보였다.
- 항목 5는 1분기에 다른 항목들에 높은 수행 결과를 보였다.

- 항목 6의 [사용자 공유 폴더 설정 상태]의 점검 결과는 [그림 19][그림 20]와 같다.

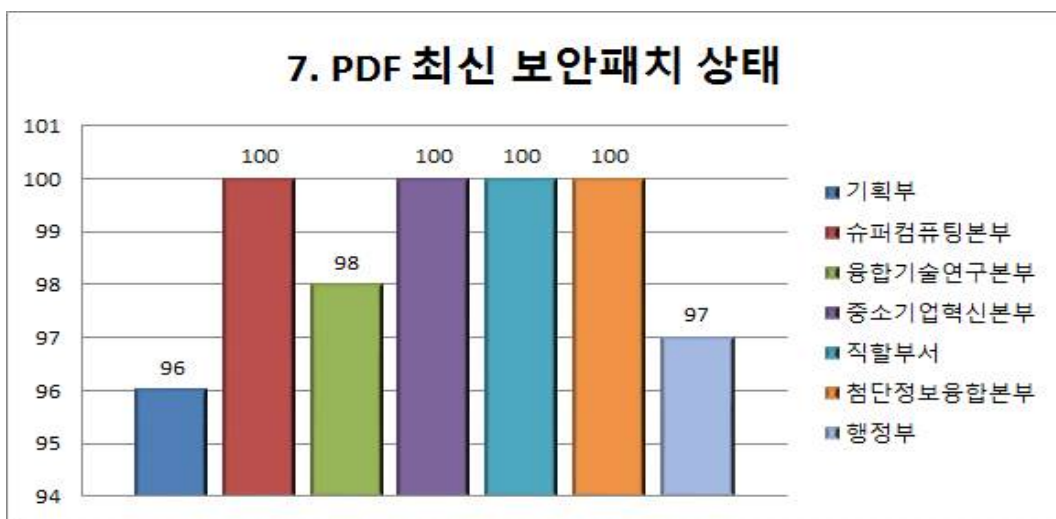


[그림 19] 2017년 1분기 사용자 공유 폴더 설정 상태 수행 현황

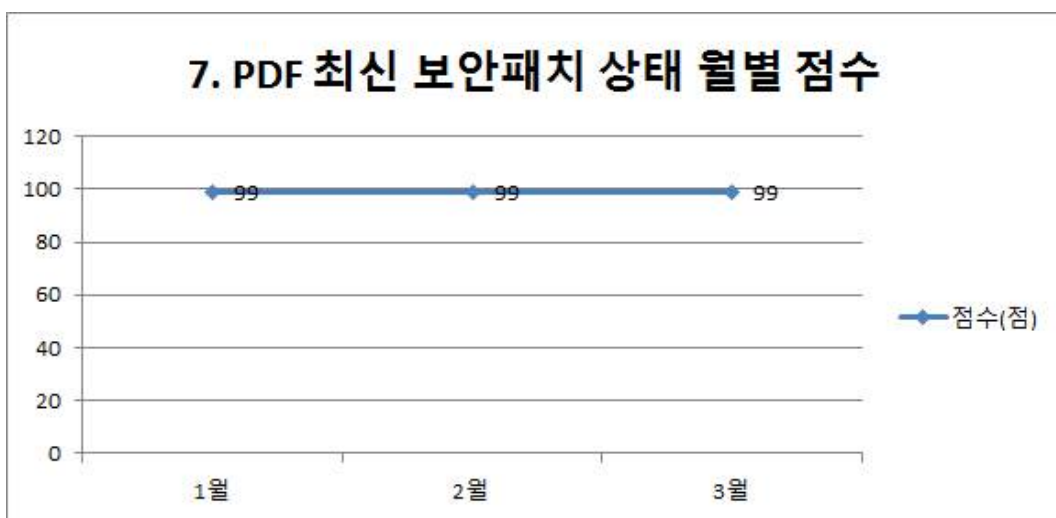


[그림 20] 2017년 1분기 사용자 공유 폴더 설정 상태 월별 점수 현황

- 사용자 공유 폴더 설정 상태의 1분기 기관 전체 평점은 98점을 나타냈고, 1월, 2월, 3월 월별 점수는 98점으로 동일하게 유지되는 추세를 보였다.
 - 부서별 평점은 기획부와 융합기술연구본부 등 3개 부서가 100점으로 가장 높은 결과를 보이는 등 다수의 부서가 높은 평점을 기록했으나, 행정부가 93점으로 낮은 결과를 보였다.
 - 항목 6은 1분기에 다른 항목들에 비해 양호한 수행 결과를 보였다.
- 항목 7의 [PDF 최신 보안패치 상태] 점검 결과는 [그림 21][그림 22]과 같다.



[그림 21] 2017년 1분기 PDF 최신 보안패치 상태 수행 현황



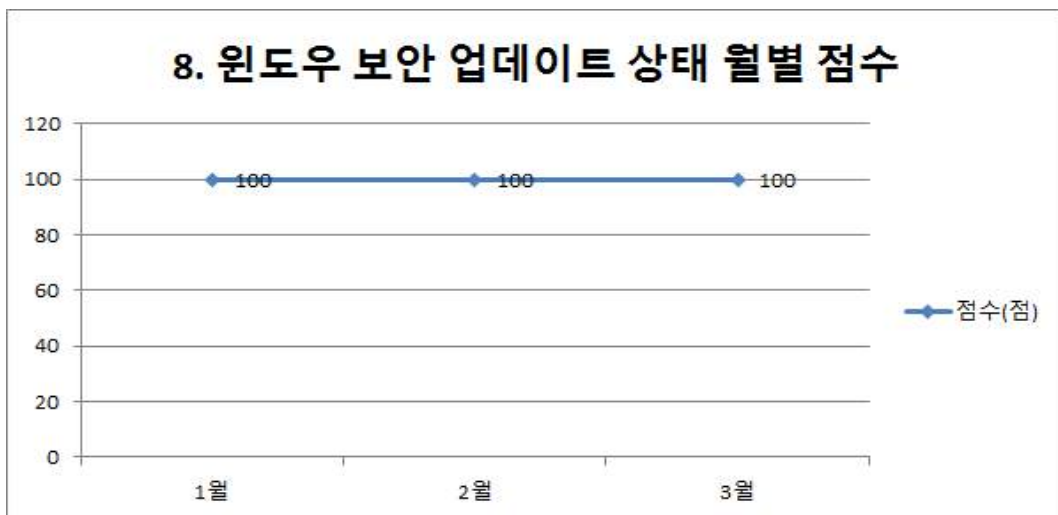
[그림 22] 2017년 1분기 PDF 최신 보안패치 상태 월별 점수 현황

- PDF 최신 보안패치 상태의 1분기 기관 전체 평점은 99점을 나타냈고, 1월, 2월, 3월 월별 점수는 99점으로 동일하게 유지되는 추세를 보인다.
- 부서별 평점은 슈퍼컴퓨팅 본부, 중소기업혁신본부 등 상위 4개 부서가 100점으로 가장 높은 결과를 보이는 등 다수의 부서가 높은 평점 기록했다.
- 항목 7은 1분기에 다른 항목들에 비해 높은 수행 결과를 보이고 있다.

- 항목 8의 [윈도우 보안 업데이트 상태] 상태의 점점 결과는 [그림 23][그림 24]과 같다.



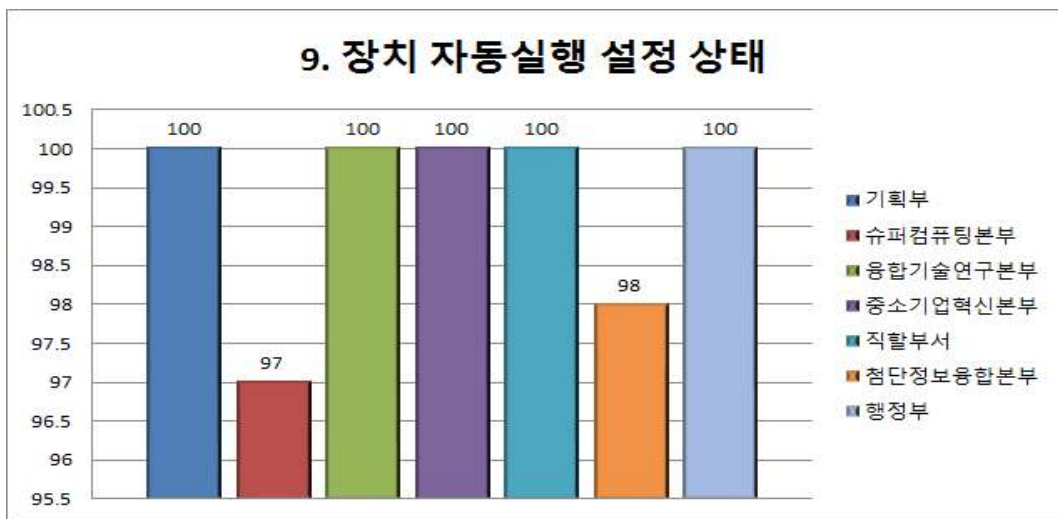
[그림 23] 2017년 1분기 윈도우 보안 업데이트 상태 수행 현황



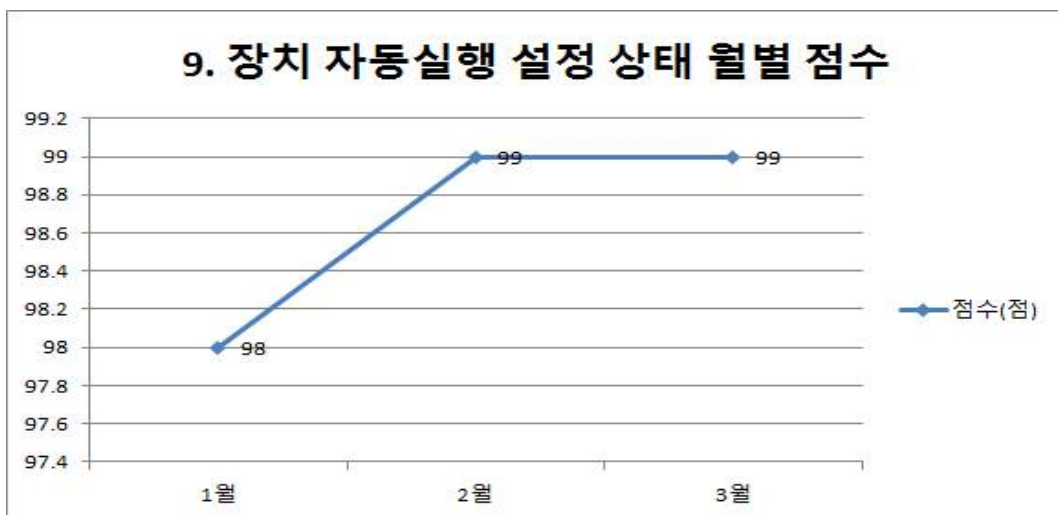
[그림 24] 2017년 1분기 윈도우 보안 업데이트 상태 월별 점수 현황

- 윈도우 보안 업데이트 상태의 1분기 기관 전체 평점은 100점을 나타냈고, 1월, 2월, 3월 월별 점수는 100점으로 고른 분포를 보였다.
- 부서별 평점은 모든 부서가 100점으로 높은 평점을 나타냈다.
- 항목 8은 1분기에 다른 항목들에 비해 매우 높은 수행 결과를 보이고 있다.

- 항목 9의 [장치 자동실행 설정 상태]의 점점 결과는 [그림 25][그림 26]와 같다.



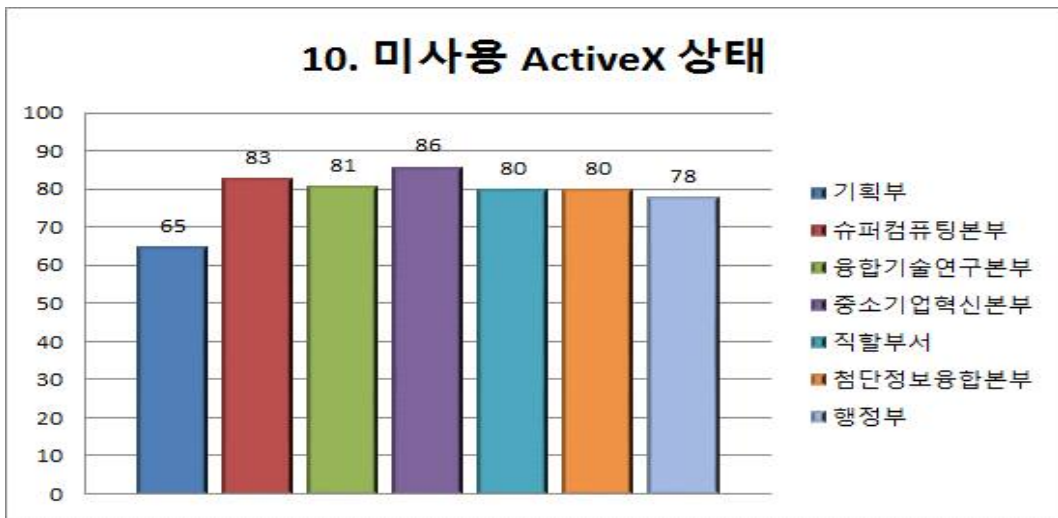
[그림 25] 2017년 1분기 장치 자동실행 설정 상태 수행 현황



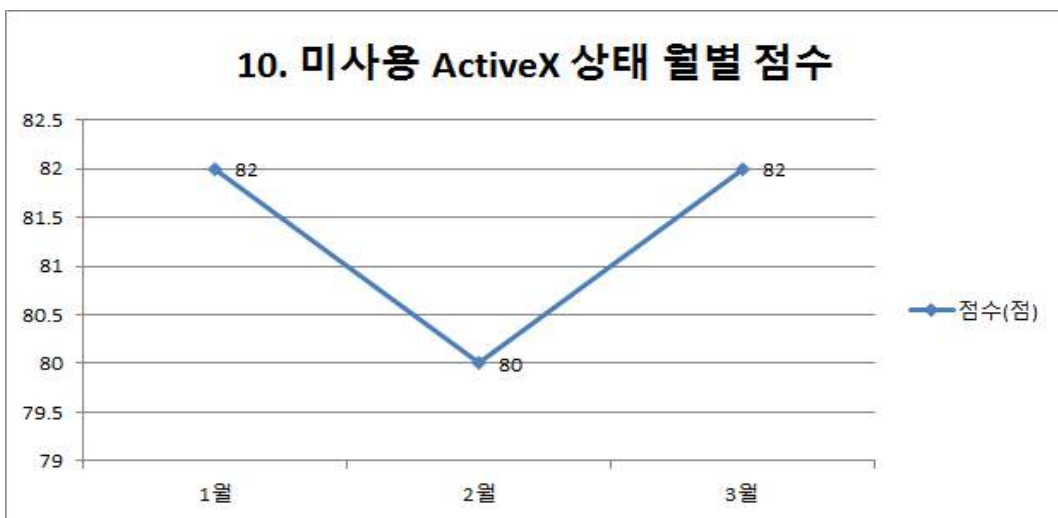
[그림 26] 2017년 1분기 장치 자동실행 설정 상태 월별 점수 현황

- 장치 자동실행 설정 상태의 1분기 기관 전체 평점은 99점을 나타냈고, 1월, 2월, 3월 월별 점수는 98, 99점, 99점으로 점차 상승하는 추세를 보인다.
- 부서별 평점은 기획부, 융합기술연구본부 등 상위 5개 부서가 100점으로 가장 높은 결과를 보였으며, 슈퍼컴퓨팅본부가 97점으로 가장 낮은 점수를 보였다.
- 항목 9는 1분기에 다른 항목들에 비해 양호한 수행 결과를 보이고 있다.

- 항목 10의 [미사용 ActiveX 상태]의 점진 결과는 [그림 27][그림 28]과 같다.



[그림 27] 2017년 1분기 미사용 ActiveX상태 수행 현황



[그림 28] 2017년 1분기 미사용 ActiveX상태 월별 점수 현황

- 미사용 ActiveX 상태의 1분기 기관 전체 평점은 81점을 나타냈고, 1월, 2월, 3월 월별 점수는 82점, 80점, 82점으로 변동하는 모습을 보였다.
- 부서별 수행 평점은 중소기업혁신본부가 86점으로 가장 높은 결과를 보였으며, 행정부가 78점, 그 뒤로 기획부가 65점으로 가장 낮게 나타났다. 전반적으로 전부서가 낮은 점수를 보이고 있다.
- 항목 10은 1분기에 다른 항목들에 비해 매우 낮은 수행 결과를 보이고 있다.

III

종합분석 및 개선방안

- 2017년 1분기 사이버보안진단의 날에서는 기관전체, 부서별, 항목별 보안 진단을 진행하였다.
- 기관전체 사이버 보안 진단 분석 결과 작년 4분기 100점에 이어 여전히 100점으로 우수하게 나타났으며, 평점은 작년 4분기 평균 평점인 96점과 동일하게 96점으로 나타났다. 그리고 월별로 살펴보면 1월, 2월, 3월 모두 96점으로 큰 차이가 없이 동일한 분포를 보였다.
 - 부서별 사이버 보안 진단 분석 결과 수행율은 모든 부서가 100점으로 우수하고, 평점은 슈퍼컴퓨팅본부, 융합기술연구본부 등 4개의 부서가 97점으로 가장 높았으며, 기획부와 행정부가 95점으로 가장 낮은 점수를 나타냈다. 그리고 전체적으로 1월과 3월의 평점이 큰차이 없이 고른 평점을 보였다.
 - 항목별 사이버 보안 진단 종합분석 결과는 [표 1]과 같다.

[표 1] 항목별 사이버 보안 진단 종합분석

| 순번 | 항목 | 종합 분석 결과 |
|----|---------------------|--|
| 1 | 윈도우 로그인 계정 암호 설정 상태 | 1분기 기관 전체 평점은 89점이고 1월, 2월 3월 점수는 86점, 90점, 90점으로 비교적 고른 분포를 하고 있음 |
| 2 | 화면보호기 암호 설정 상태 | 1분기 기관 전체 평점은 98점으로 전체적으로 양호한 평점을 보임 |
| 3 | 게스트 계정 사용 상태 | 1분기 기관 전체 평점은 99점으로 전체적으로 높음 수행 평점을 보임. |

| 순번 | 항목 | 종합 분석 결과 |
|----|----------------|--|
| 4 | 백신 설치 상태 | 1분기 기관 전체 평점은 100점으로 가장 높은 평점을 보임. |
| 5 | 방화벽 설정 상태 | 1분기 기관 전체 평점은 99점으로 전체적으로 높은 평점을 보임. |
| 6 | 사용자 공유폴더 설정 상태 | 1분기 기관 전체 평점은 98점으로 전체적으로 양호한 평점을 보임. |
| 7 | PDF 최신 보안패치 상태 | 1분기 기관 전체 평점은 99점으로 전체적으로 높은 평점을 보임. |
| 8 | 윈도우 보안업데이트 상태 | 1분기 기관 전체 평점은 100점으로 가장 높은 평점을 보임. |
| 9 | 장치 자동실행 설정 상태 | 1분기 기관 전체 평점은 99점으로 비교적 높은 평점을 보임. |
| 10 | 미사용 ActiveX 상태 | 1분기 기관 전체 평점은 81점으로 가장 낮은 수행 평점을 보임. 1월, 2월, 3월 점수가 82점, 80점, 82점으로 변동적인 모습을 보임. |

- 항목1의 [윈도우 로그인 계정 암호 설정 상태]는 점수가 상승하는 추세를 보이고 있다. 컴보이를 통하여 주기적으로 변경을 유도하고 있어 점차적으로 사용자 인식이 바뀌고 있는 것으로 보인다.
- 항목10의 [미사용 ActiveX 상태]의 점검 결과가 1분기 가장 저조한 것으로 나타났다. 사용자에게 대한 지속적인 교육을 통하여 개선이 필요할 것으로 보인다.

IV

결론

- 사이버보안진단의 날 수행결과 분석에 의하면 지난 분기와 동일한 평점을 보이는 것으로 나타났다. 기준점수 미달시 컴퓨터 화면이 잠기는 강제성을 동원한 측면도 있지만 지속적인 교육을 통한 직원들의 보안의식이 상승한 측면도 있는 것으로 판단된다.
- 사이버보안진단의 날 수행결과 분석에 의하면 수행 평점이 낮게 나타나는 현상은 상대적으로 개선이 되지 않고 있는 일부 항목은 현행 제도의 문제점에 대한 면밀한 검토를 통하여 개선할 수 있는 대책 마련이 필요하다.
- 위와 같은 분석결과와 문제점들을 토대로 원내 정보보안의 거버넌스 환경 구축을 위한 전반적인 정보보안 제도 검토 및 개선방안을 도출하는 것이 필요할 것으로 보인다.

[별첨 1] 보안점검 항목

| 항목 | | 점검항목 세부 설정 | |
|----|---------------------|---------------|---------------|
| 1 | 윈도우 로그인 계정 암호 설정 상태 | 빈 암호 계정 체크 | 점검 |
| | | 암호 복잡도 체크 | 숫자/영문/특수문자 혼용 |
| | | 최대 사용 기간 | 90일 |
| | | 최소 암호 길이 | 9자리 |
| 2 | 화면보호기 암호 설정 상태 | 점검 | |
| 3 | 게스트 계정 사용 상태 | 점검 | |
| 4 | 백신 설치 상태 | ALYac, V3 9.0 | |
| 5 | 방화벽 설정 상태 | 점검 | |
| 6 | 사용자 공유폴더 설정 상태 | 점검 | |
| 7 | PDF 최신 보안패치 상태 | 점검 | |
| 8 | 윈도우 보안업데이트 상태 | 점검 | |
| 9 | 장치 자동실행 설정 상태 | 점검 | |
| 10 | 미사용 ActiveX 상태 | 기준일 | 90일 |
| | | 점검 한계수량 | 10개 |

① 윈도우 로그인 계정 암호 설정 상태

- 빈 암호 계정 체크 : 현재 로그인 한 윈도우 계정의 암호가 설정되어 있어야 점검 통과
- 암호 복잡도 체크 : 영문 대·소문자, 숫자, 특수문자를 혼합해야 점검 통과
- 최대 사용 기간 : 암호 사용 기간(90일) 체크. 설정 값 이내의 값이어야 점검 통과
- 최소 암호 길이 : 암호 길이(9자리) 체크. 설정 값 이내의 값이어야 점검 통과

② 화면보호기 암호 설정 상태

- 화면보호기에 암호가 설정되어 있는지 확인. 암호가 설정되어 있어야 점검 통과
- 화면보호기 대기시간(10분)이 설정되어 있는지를 확인. 설정 값 이내의 값으로 대기시간이 설정되어 있어야 점검 통과

③ 게스트 계정 사용 상태

- 게스트 계정 사용 상태 확인. 게스트 계정이 사용하지 않도록 설정되어 있어야 점검 통과

④ 백신 설치 상태

- 백신 설치 상태를 확인. ALYac, V3 9.0 중에서 하나라도 설치되어 있어야 점검을 통과

⑤ 방화벽 설정 상태

- 방화벽 설정 상태를 확인. 윈도우 방화벽이 설정되어 있어야 점검을 통과

⑥ 사용자 공유 폴더 설정 상태

- 사용자 공유 폴더 설정 상태를 확인. 공유 폴더가 존재하지 않아야 점검을 통과

⑦ PDF 최신 보안패치 상태 :

- PDF 최신 보안패치 상태를 확인. 최신 보안패치가 모두 패치되어 있어야 점검을 통과

⑧ 윈도우 보안 업데이트 상태

- 윈도우 보안 업데이트 상태를 확인. 윈도우 중요/일반 업데이트가 모두 패치되어 있어야 점검을 통과

⑨ 장치 자동실행 설정 상태

- 장치 자동실행 설정 상태를 확인. 모든 드라이브의 자동 실행 기능을 사용하지 않아야 점검을 통과

⑩ 미사용 ActiveX 상태

- 미사용 ActiveX 상태를 확인. 기준일(90일) 동안 미사용된 ActiveX가 점검 한계 수량(10개) 이하로 설정되어야 점검을 통과

[별첨 2] 정보보안 기본 지침

○ 제25조 PC등 단말기 보안관리

- 비밀번호를 주기적으로 변경하고, OS 및 응용프로그램 최신 보안패치 유지.

○ 제26조 인터넷 PC 보안관리

- 메신저, P2P, 웹하드 등 비인가 프로그램 설치 및 증권 등 업무와 무관한 사이트 접근 금지.

○ 제27조 서버 보안관리

- 서버 내 저장자료에 대한 접근 권한을 차등 부여.

○ 제28조 웹서버 등 공개서버 보안관리

- 비인가자의 무단 접근 방지를 위해 서버 접근 사용자를 제한하고 불필요한 계정은 삭제.

○ 제29조 홈페이지 게시자료 보안관리

- 개인정보, 비공개 공문서 및 중요 업무자료의 홈페이지, 블로그, SNS 무단 게시 금지.

○ 제30조 사용자 계정관리

- 사용자별로 접근권한 부여하고, 외부인에게는 계정 부여 금지.

○ 제31조 비밀번호 관리

- 비밀번호는 숫자, 문자, 특수문자를 혼합하여 9자리 이상으로 정하고 분기 1회 이상 변경.

○ 제33조 네트워크장비 보안관리

- 네트워크 장비에 대한 원격접속은 원칙적으로 금지. 불가피한 경우 특정 IP, MAC 주소 접속 허용.

○ 제34조 전자우편 보안대책

- 상용 전자우편을 이용한 업무자료 송수신 금지.

○ 제35조 휴대용 저장매체 보안대책

- 비밀용, 일반용 휴대용 저장매체로 구분하여 주기적으로 수량 및 보관 상태 점검

○ 제36조 악성코드 감염 방지대책

- 백신 최신 버전 사용 및 상시 감시. 업무상 불필요한 프로그램 사용 금지.

○ 제37조 접근기록 관리

- 로그인, 로그오프, 파일 열람 및 출력 등 작업 종류, 작업 시간 기록하여 6개월 이상 보관

○ 제38조 정보시스템 개발보안

- 비인가자의 접근을 통제하고, 외부인력의 경우 신원확인 및 보안서약서 징구, 보안교육 실시.

○ 제39조 정보시스템 유지보수

- 유지보수 인력에 대해 보안서약서 징구, 보안교육 실시, 유지보수 관련 장비 반출입 관리

○ 제40조 전자정보 저장매체 불용처리

- 자료 삭제는 복구될 수 없는 방법을 적용

[별첨 3] 2017년 1분기 월별 PC 보안점검 수행결과 통계 정보

○ 2017년 1월

| 상위부서 | 점검 PC | 평점 | 항목01 | 항목02 | 항목03 | 항목04 | 항목05 | 항목06 | 항목07 |
|----------|----------|----|------|------|------|------|------|------|------|
| 기획부 | 17 | 95 | 88 | 100 | 100 | 100 | 100 | 100 | 100 |
| 슈퍼컴퓨팅본부 | 77 | 96 | 87 | 97 | 100 | 99 | 100 | 97 | 100 |
| 융합기술연구본부 | 27 | 97 | 100 | 100 | 96 | 100 | 96 | 100 | 100 |
| 중소기업혁신본부 | 73 | 96 | 84 | 97 | 100 | 100 | 100 | 95 | 100 |
| 직할부서 | 57 | 96 | 84 | 98 | 100 | 98 | 100 | 98 | 100 |
| 첨단정보융합본부 | 101 | 96 | 85 | 99 | 100 | 100 | 100 | 100 | 100 |
| 행정부 | 31 | 95 | 87 | 100 | 97 | 100 | 97 | 94 | 100 |

항목01 : 윈도우 로그인 계정 암호 설정 상태

항목02 : 화면보호기 암호 설정 상태

항목03 : 게스트 계정 사용 상태

항목04 : 백신 설치 상태

항목05 : 방화벽 설정 상태

항목06 : 사용자 공유 폴더 설정 상태

항목07 : PDF 최신 보안패치 상태

항목08 : 윈도우 보안 업데이트 상태

항목09 : 장치 자동실행 설정 상태

항목10 : 미사용 ActiveX 상태

○ 2017년 2월

| 상위부서 | 점검 PC | 평점 | 항목01 | 항목02 | 항목03 | 항목04 | 항목05 | 항목06 | 항- |
|----------|----------|----|------|------|------|------|------|------|----|
| 기획부 | 17 | 95 | 94 | 100 | 94 | 100 | 94 | 100 | |
| 슈퍼컴퓨팅본부 | 81 | 97 | 93 | 96 | 100 | 100 | 100 | 99 | |
| 융합기술연구본부 | 30 | 97 | 97 | 100 | 97 | 100 | 97 | 100 | |
| 중소기업혁신본부 | 74 | 97 | 88 | 97 | 100 | 100 | 100 | 95 | |
| 직할부서 | 58 | 96 | 95 | 98 | 100 | 98 | 100 | 97 | |
| 첨단정보융합본부 | 199 | 96 | 82 | 99 | 100 | 100 | 100 | 100 | |
| 행정부 | 30 | 96 | 93 | 100 | 97 | 100 | 97 | 93 | |

○ 2017년 3월

| 상위부서 | 점검 PC | 평점 | 항목01 | 항목02 | 항목03 | 항목04 | 항목05 | 항목06 | 항 |
|----------|----------|----|------|------|------|------|------|------|---|
| 기획부 | 17 | 94 | 94 | 100 | 94 | 100 | 94 | 100 | |
| 슈퍼컴퓨팅본부 | 81 | 97 | 98 | 96 | 99 | 99 | 99 | 99 | |
| 융합기술연구본부 | 29 | 98 | 97 | 100 | 100 | 100 | 100 | 100 | |
| 중소기업혁신본부 | 73 | 97 | 88 | 99 | 100 | 100 | 100 | 95 | |
| 직할부서 | 57 | 97 | 96 | 98 | 100 | 98 | 100 | 96 | |
| 첨단정보융합본부 | 80 | 96 | 76 | 99 | 100 | 100 | 100 | 100 | |
| 행정부 | 31 | 95 | 94 | 100 | 97 | 100 | 97 | 94 | |