

---

# 2016년 사이버 보안진단의 날 이행 실적 분석 (1/4분기)

---



# 목 차

I. 개요 .....	1
1. 목적 .....	1
2. 정보보안 동향 .....	1
3. 추진전략 .....	4
4. 분석활용 계획 .....	4
5. 점검방법 및 내용 .....	4
II. 수행 결과 분석 .....	5
1. 1분기 수행 현황 분석 .....	5
III. 종합분석 및 개선방안 .....	22
IV. 결론 .....	24

# 그림 목차

[그림1]. 신종 랜섬웨어 등장에 대한 국내 외 언론보도 사례 .....	2
[그림2]. 2016년 1분기 북한발 주요 사건 타임라인 .....	3
[그림3]. 1분기 기관 전체 월별 수행율 .....	5
[그림4]. 분기별 수행 평점 .....	6
[그림5]. 1분기 기관 전체 월별 수행 점수 .....	6
[그림6]. 2016년 1분기 전체 부서별 수행율 .....	7
[그림7]. 2016년 1분기 전체 부서별 평점 .....	7
[그림8]. 2016년 1분기 부서별 월별 평점 .....	8
[그림9]. 2016년 1분기 기관전체 각 항목별 수행 평점 현황 .....	9
[그림10]. 2016년 1분기 기관전체 각 항목별 월별 수행 평점 현황 .....	9
[그림11]. 2016년 1분기 윈도우 로그인 계정 암호 설정 상태 수행 현황	11
[그림12]. 2016년 1분기 윈도우 로그인 계정 암호 설정 상태 월별 점수 현황	11
[그림13]. 2016년 1분기 화면보호기 암호 설정 상태 수행 현황 .....	12
[그림14]. 2016년 1분기 화면보호기 암호 설정 상태 월별 점수 현황 .....	12
[그림15]. 2016년 1분기 화면보호기 대기시간(10분) 수행 현황 .....	13

[그림21]. 2016년 1분기 공유 폴더 설정 상태 수행 현황 .....	16
[그림22]. 2016년 1분기 공유 폴더 설정 상태 월별 점수 현황 .....	16
[그림23]. 2016년 1분기 공유 폴더 암호 설정 상태 수행 현황 .....	17
[그림24]. 2016년 1분기 공유 폴더 암호 설정 상태 월별 점수 현황 .....	17
[그림25]. 2016년 1분기 윈도우 보안 업데이트 상태 수행 현황 .....	18
[그림26]. 2016년 1분기 윈도우 보안 업데이트 상태 월별 점수 현황 .....	18
[그림27]. 2016년 1분기 로컬 시스템 설정 상태 수행 현황 .....	19
[그림28]. 2016년 1분기 로컬 시스템 설정 상태 월별 점수 현황 .....	19
[그림29]. 2016년 1분기 미사용 ActiveX 상태 수행 현황 .....	20
[그림30]. 2016년 1분기 미사용 ActiveX 상태 월별 점수 현황 .....	20

# 표목차

[표 1]. 항목별 사이버 보안 진단 종합분석 .....	22
---------------------------------	----

## 1. 목적

- 한국과학기술정보연구원은 급증하는 사이버 침해 및 정보 유출 사고에 대한 대응능력 배양 및 중요 정보자원의 위협 요인에 대한 사전 예방활동을 강화하기 위하여 매월 세 번째 주 수요일을 사이버보안진단의 날로 지정하여 업무용 PC에 대한 안전 진단 및 취약점 점검을 주기적으로 수행하고 있다.

2016년 사이버보안진단의 날 실적분석의 데이터는 2015년 12월 신규 도입한 PC 보안 취약점 점검의 월별·분기별 수행 결과를 바탕으로 분석하고 사이버 보안센터에 적재된 데이터를 바탕으로 향후 KISTI의 업무환경 변화 및 유관기관의 정책 변화에 대응하기 위한 내부규정 정비, 자체 보안감사 수행 및 예방활동 강화 등 정보보안 전략 수립을 통한 정보보호 수준 신뢰도 제고에 반영하고자 한다.

또한 신규 도입한 보안장비의 업무 효율성 측면에서의 비교와 더불어 KISTI 직원의 보안의식 향상에 적용할 수 있는 방안을 제시함으로써 궁극적으로 KISTI의 보안관리 운영체계를 강화하고 나아가 국가 연구보안 확립에 기여함을 그 목적으로 한다.

정보보안 정책 적용을 진행하고 있다.

- 2016년 1분기의 정보보안의 국내 동향은 개인 사용자를 목표로 사회공학 적 공격기법을 활용하는 랜섬웨어, 북한발 사이버위협 증가를 들 수 있고, 해외에서는 스마트폰을 통한 개인정보 열람 사례가 사회적 이슈로 대두 되었으며 세부 내용은 다음과 같다.

### 나. 2016년 1분기 정보보안 주요 사례1)

#### ○ (국내)랜섬웨어 보안위협 증가

- 2015년에는 Teslacrypt, CryptoWall, CryptOLocker가 대다수 였지만, 2016년 1분기 Locky, TeslaCrypt4.0, KeRanger 등 다양한 신종 랜섬웨어가 등장하게 되었다.







### 3. 추진전략

#### ○ 중앙 통제 방식의 PC보안 취약점 점검 시스템 수행

- 수행율 90% 이상을 목표로 함
- 매월 세 번째 주 수요일 하루만 실시하였던 점검 기간을 매월 세 번째 주 수요일부터 3일간 실시함으로써 점검 수행율을 높이고자 함
- 10개의 보안 점검 항목을 중앙 관리서버에서 결과를 모니터링 함
- 점검결과는 개인별로 매월 30일 사이버보안센터에서 그 수행결과를 확인 함

#### ○ 사이버보안센터 거점의 실행 관리 및 분석

- PC보안 취약점 점검을 통한 수행 결과를 누적·통계·가시화하여 사이버 보안센터에 증적 관리
- 사이버보안센터의 결과를 분석하여 보안 취약점 및 미비점을 개선하고 이를 향후 기관 정보보안 정책에 반영하고자 함

### 4. 분석 활용 계획

#### ○ 침해사고 대응 전략 수립

- 사고 재발 방지 대책 및 사고 대응 프로세스 고도화
- 사고 처리 지원에 대한 환경 및 수준 분석을 통한 시사점 도출

#### 5. 점검반별 및 개요

## II

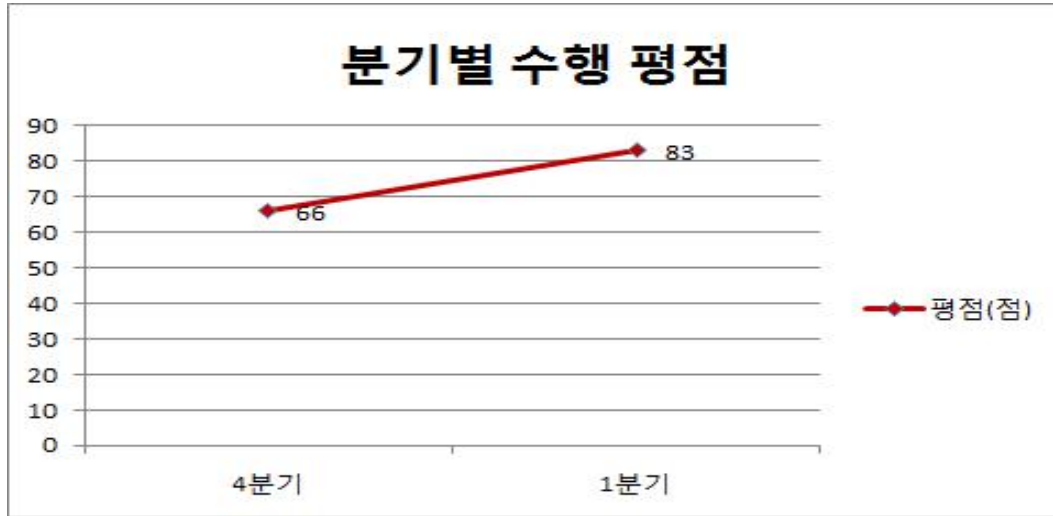
## 수행 결과 분석

### 1. 1분기 수행 현황 분석

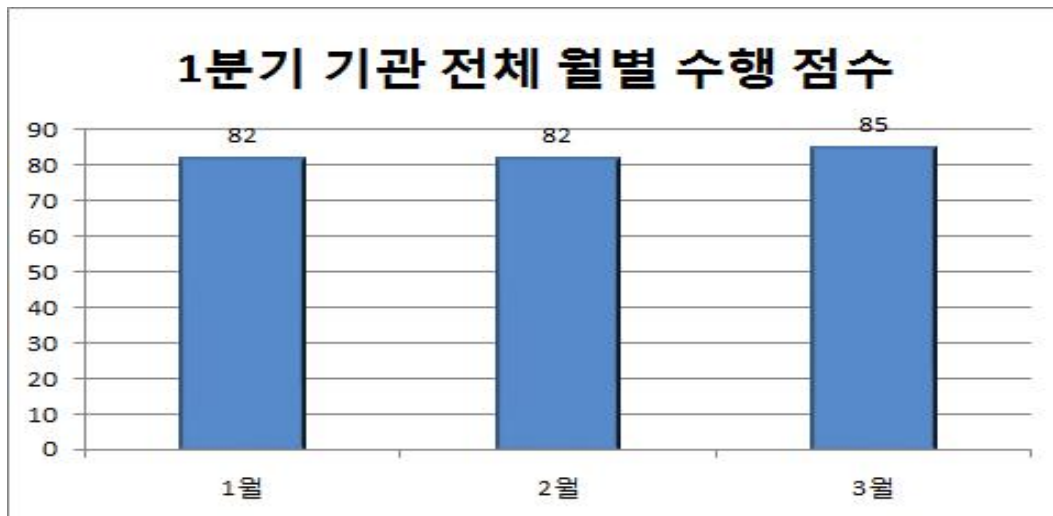
#### ○ 기관 전체 수행 분석([그림 3], [그림 4], [그림 5] 참조)

- 2016년 1분기 사이버보안진단의 날 수행율은 작년 4분기 100점에 이어 여전히 100점으로 우수하게 나타났다.
- 2016년 1분기 사이버보안진단의 날 평점은 작년 4분기 평균 평점인 66점 보다 크게 상승한 83점으로 나타났다.
- 월별로 살펴보면 1월이 82점, 2월 82점, 3월 85점으로 상승세를 보이고 있으나, 작년 4분기 평점인 62점에서 66점의 분포에 비해 크게 상승하였다.





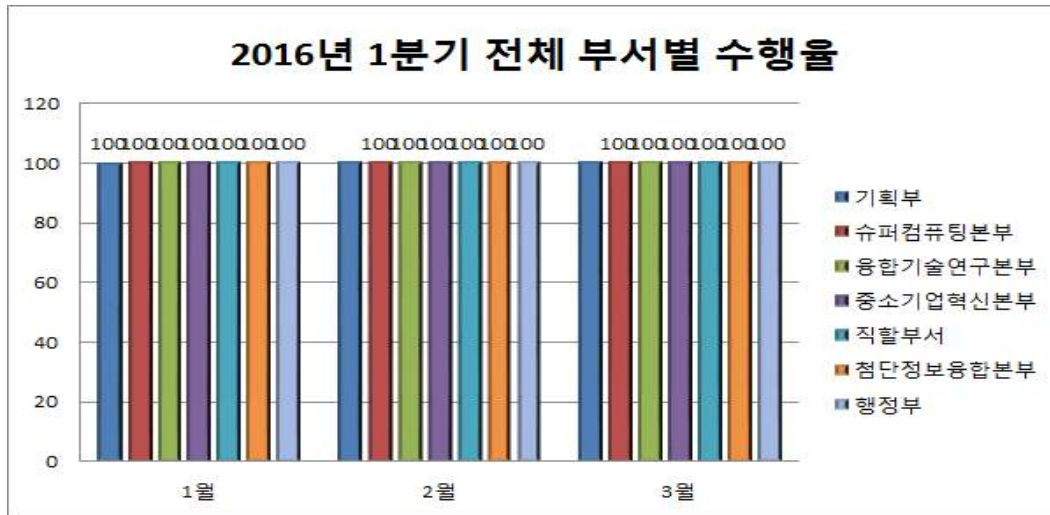
[그림 4] 분기별 수행 평점



[그림 5] 1분기 기관 전체 월별 수행 점수

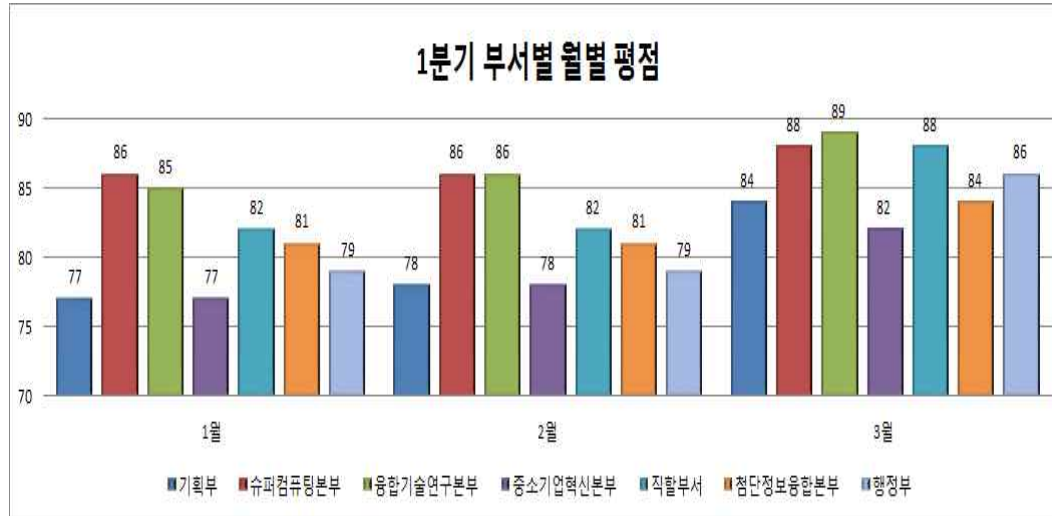
○ 부서별 수행 현황 분석([그림 6], [그림 7] 참조)

- 2016년 1분기 수행율은 모든 부서가 100점으로 우수하게 나타났다.
- 2016년 1분기 평점이 가장 높은 부서는 [그림 8]과 같이 융합기술연구본부가 87점으로 가장 높았고, 그 뒤로 슈퍼컴퓨팅본부가 86점을 보였으며, 중소기업혁신본부가 79점으로 가장 낮은 점수를 나타냈다.



[그림 6] 2016년 1분기 전체 부서별 수행율



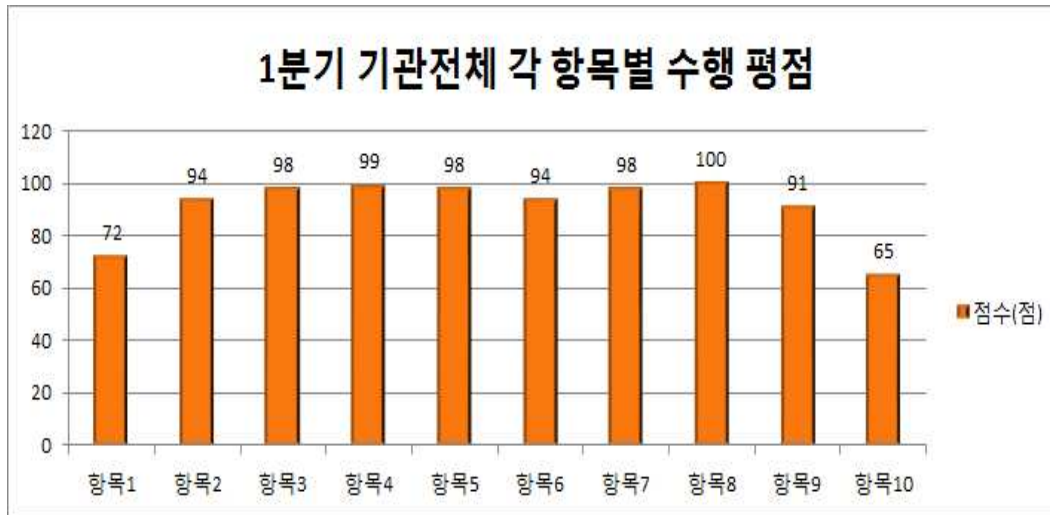


[그림 8] 2016년 1분기 부서별 월별 평점

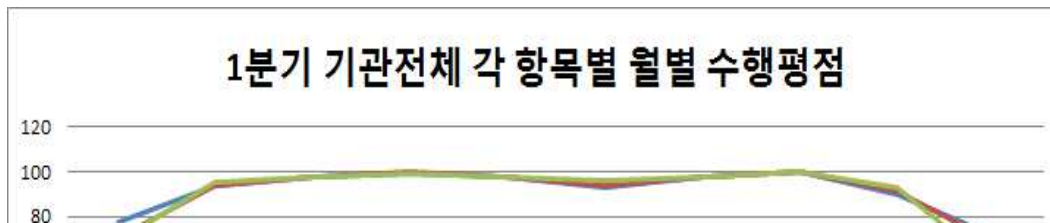
- 월별 부서별 수행 점수 현황은 [그림 6]와 같이 1월은 슈퍼컴퓨팅본부가 86점으로 가장 높았으며, 2월 86점으로 슈퍼컴퓨팅본부와 융합기술연구본부가, 3월 89점으로 융합기술연구본부가 높은 점수를 나타냈다.
- 반면, 행정부와 중소기업혁신본부가 77점으로 1월에 가장 낮은 평점을 보였으며, 2월 78점으로 역시 두 부서가 가장 낮은 평점을 보였으며, 3월 82점으로 중소기업혁신본부가 가장 낮은 평점을 기록했다.
- 전체적으로 1월과 3월의 평점이 대체적으로 높은 평점을 보였으며, 다소 상승하는 추세를 보였다.

○ 항목별 기관 전체 수행 현황([그림 9][그림 10] 참조)

- 2016년 1분기 기관 전체의 각 항목별 수행 평점은 항목 8의 [윈도우 보안 업데이트 상태]가 100점으로 가장 높은 평점을 보였고, 항목 10의 [미사용 ActiveX 설정 상태]의 수행 결과가 평균 65점으로 가장 낮게 나타났다.



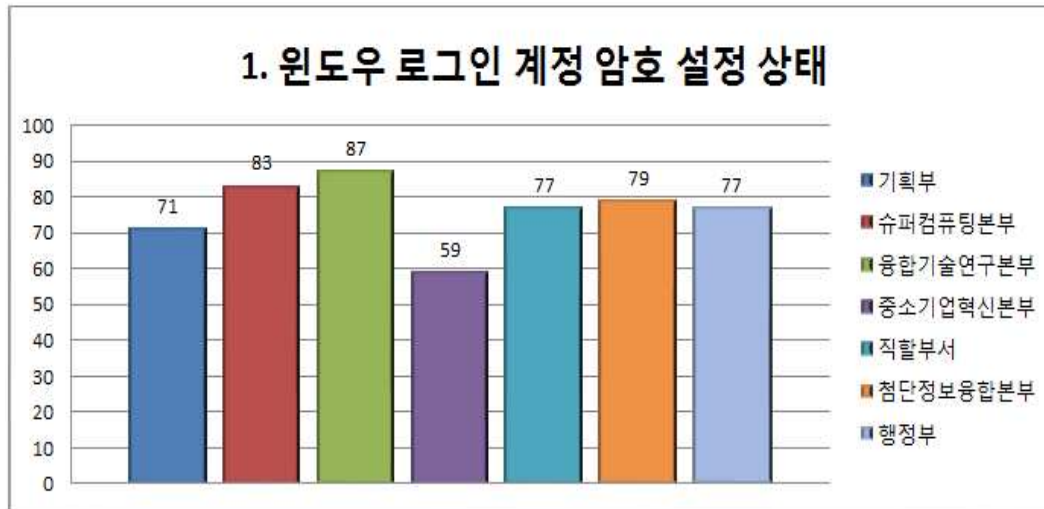
[그림 9] 2016년 1분기 기관전체 각 항목별 수행 평점 현황



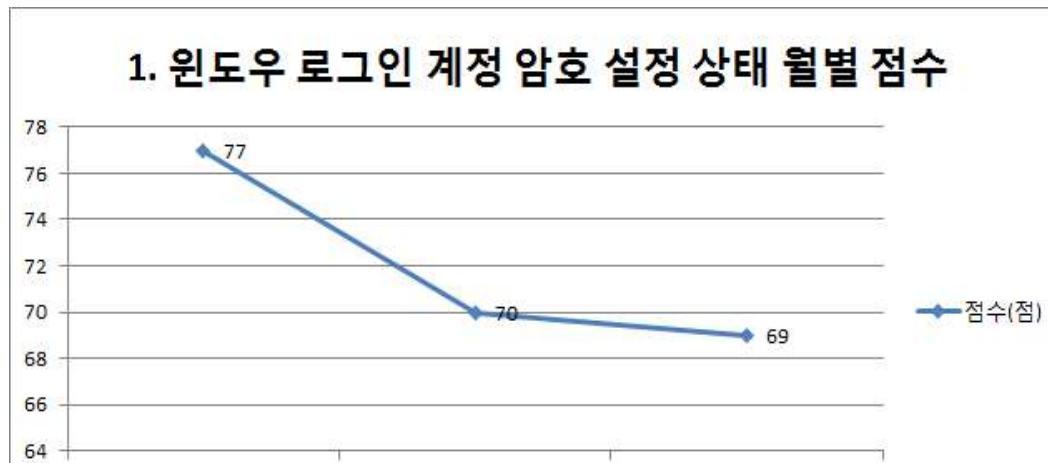
- 항목 1[윈도우 로그인 계정 암호 설정 상태], 항목 10[미사용 ActiveX 상태] 항목들이 1분기 평점인 83점 보다 낮은 점수를 받았다.
- 1분기의 각 항목별 월별 점수 현황을 보면, 각 항목별로 비슷한 점수 분포를 보이고 있으나, 항목10 [미사용 ActiveX 상태]의 1월과 3월의 점수 편차가 14점으로 가장 높았으며, 그 뒤로 항목1의 [윈도우 로그인 계정 암호 설정 상태]의 1월과 3월의 편차가 8점으로 나타났다.
- 항목 4의 [백신 설치 상태]는 기관 NAC 보안 프로그램이 자동으로 설치 하도록 유도하는 기능을 지원하여 다른 항목에 비해 높은 수행 결과를 보이고 있다.
- PC보안 취약점 점검은 PC 진단사항에 대해 즉각적으로 사용자의 화면에 표시해 줌으로써 넷클라이언트를 통한 진단시보다 점검 결과가 상대적으로 높게 나타나는 것으로 판단된다.

○ 각 항목별 수행 평점 분석

- 항목1의 [윈도우 로그인 계정 암호 설정 상태(빈 암호 계정 체크)]  
점검 결과는 [그림 11][그림 12]와 같다.



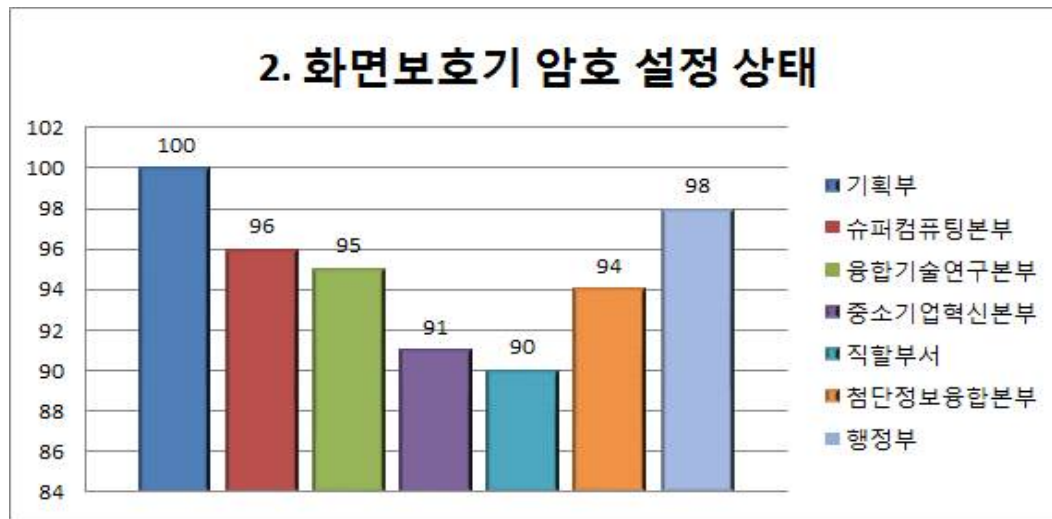
[그림 11] 2016년 1분기 윈도우 로그인 계정 암호 설정 상태 수행 현황





- 부서별 평점은 융합기술연구본부와 슈퍼컴퓨팅본부가 87점과 83점으로 비교적 높은 결과를 보였으며, 반면 중소기업혁신본부가 59점으로 가장 낮게 나타났다.
- 항목 1은 1분기에 비교적 낮은 수행 결과를 보이고 있다.

- 항목 2의 [화면보호기 암호 설정 상태]의 점검 결과는 [그림 13][그림 14]와 같다.

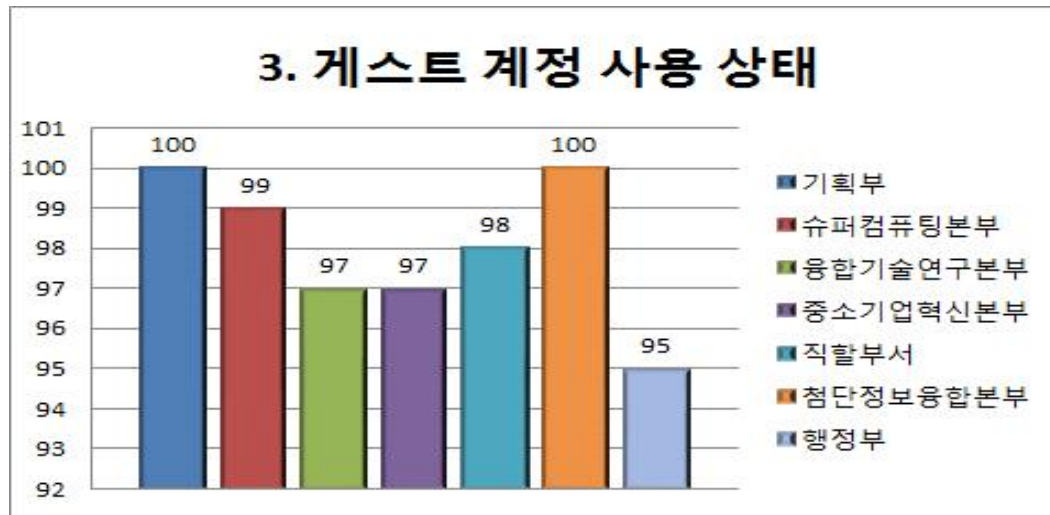


[그림 13] 2016년 1분기 화면보호기 암호 설정 상태 수행 현황



- 화면보호기 암호 설정 상태의 1분기 기관 전체 평점은 94점을 나타냈고, 1월, 2월, 3월 월별 점수는 94점, 94점, 95점으로 비교적 고르게 나타났다.
- 부서별 평점은 기획부가 100점으로 가장 높은 결과를 보였으며, 반면 직할부서가 90점으로 가장 낮게 나타났다.
- 항목 2는 1분기에 다른 항목들에 비해 양호한 수행 결과를 보였다.

- 항목 3의 [게스트 계정 사용 상태]의 점검 결과는 [그림15][그림16]과 같다.



[그림 15] 2016년 1분기 게스트 계정 사용 상태 수행 현황



- 게스트 계정 사용 상태의 1분기 기관 전체 평점은 98점을 나타냈고, 1월, 2월, 3월 월별 점수는 98점으로 고른 분포를 나타냈다.
- 부서별 평점은 기획부와 첨단정보융합본부가 100점으로 가장 높은 결과를 보였으며, 반면 행정부가 95점으로 가장 낮게 나타났다.
- 항목 3은 1분기에 다른 항목들에 비해 높은 수행 결과를 보였다.

- 항목 4의 [백신 설치 상태]의 점검 결과는 [그림 17][그림 18]와 같다.

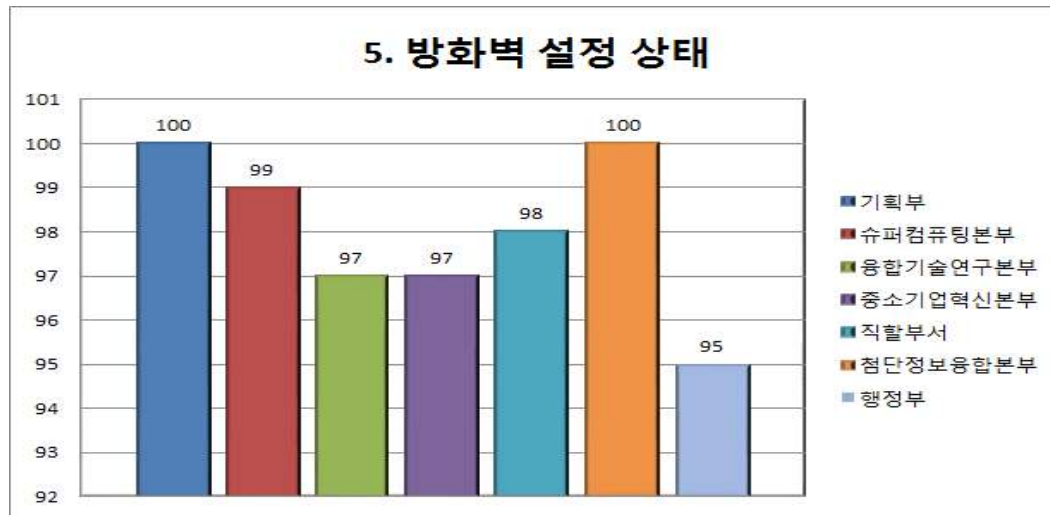


[그림 17] 2016년 1분기 백신 설치 상태 수행 현황



- 백신 설치 상태의 1분기 기관 전체 평점은 99점을 나타냈고, 1월, 2월, 3월 월별 점수는 99점, 100점, 99점으로 고른 분포를 나타냈다.
- 부서별 평점은 기획부, 슈퍼컴퓨팅본부, 직할부서, 첨단정보융합본부가 100점으로 가장 높은 결과를 보였으며, 융합기술연구본부가 97점으로 가장 낮은 결과를 보였다.
- 항목 4는 1분기에 다른 항목들에 높은 수행 결과를 보였다.

- 항목 5의 [방화벽 설정 상태]의 점검 결과는 [그림 19][그림 20]과 같다.

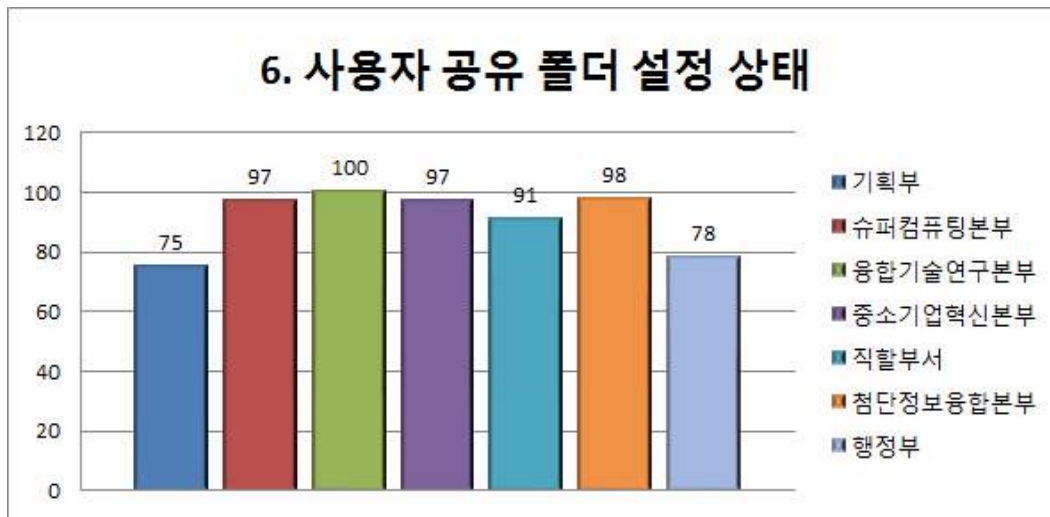


[그림 19] 2016년 1분기 방화벽 설정 상태 수행 현황



- 방화벽 설정 상태의 1분기 기관 전체 평점은 98점을 나타냈고, 1월, 2월, 3월 월별 점수는 98점으로 전체적으로 높은 평점을 보였다.
- 부서별 수행 평점은 기획부와 첨단정보융합본부가 100점으로 가장 높은 결과를 보였으며, 융합기술연구본부와 중소기업혁신본부가 97점으로 가장 낮은 평점을 보였다.
- 항목 5는 1분기에 다른 항목들에 높은 수행 결과를 보였다.

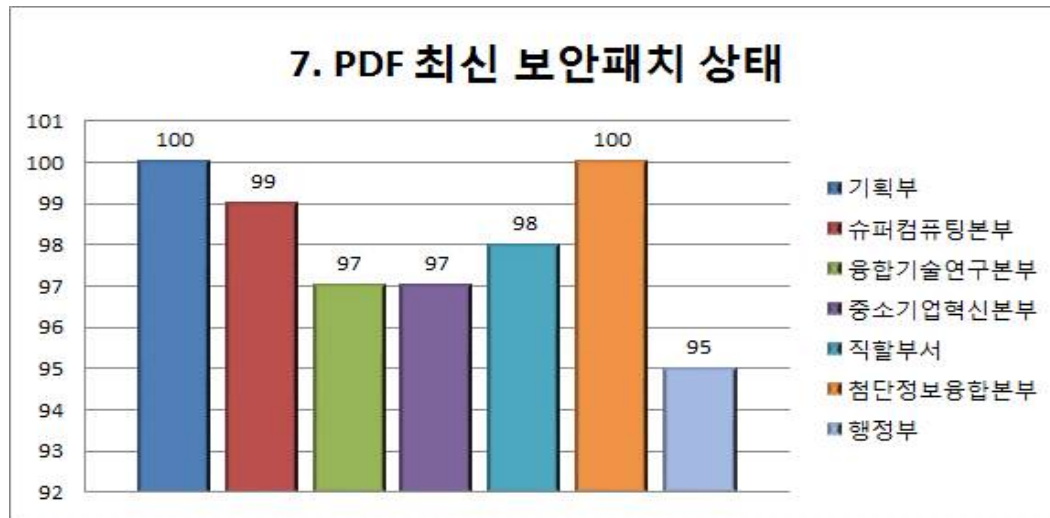
- 항목 6의 [사용자 공유 폴더 설정 상태]의 점점 결과는 [그림 21][그림 22]와 같다.



[그림 21] 2016년 1분기 사용자 공유 폴더 설정 상태 수행 현황



- 사용자 공유 폴더 설정 상태의 1분기 기관 전체 평점은 94점을 나타냈고, 1월, 2월, 3월 월별 점수는 93점, 94점, 96점으로 점차적으로 상승하는 추세를 보였다.
  - 부서별 평점은 융합기술연구본부가 100점으로 가장 높은 결과를 보이는 등 다수의 부서가 높은 평점을 기록했으나, 기획부와 행정부가 각각 75점과 78점으로 낮은 결과를 보였다.
  - 항목 6은 1분기에 다른 항목들에 비해 양호한 수행 결과를 보였다.
- 항목 7의 [PDF 최신 보안패치 상태] 점검 결과는 [그림 23][그림 24]과 같다.

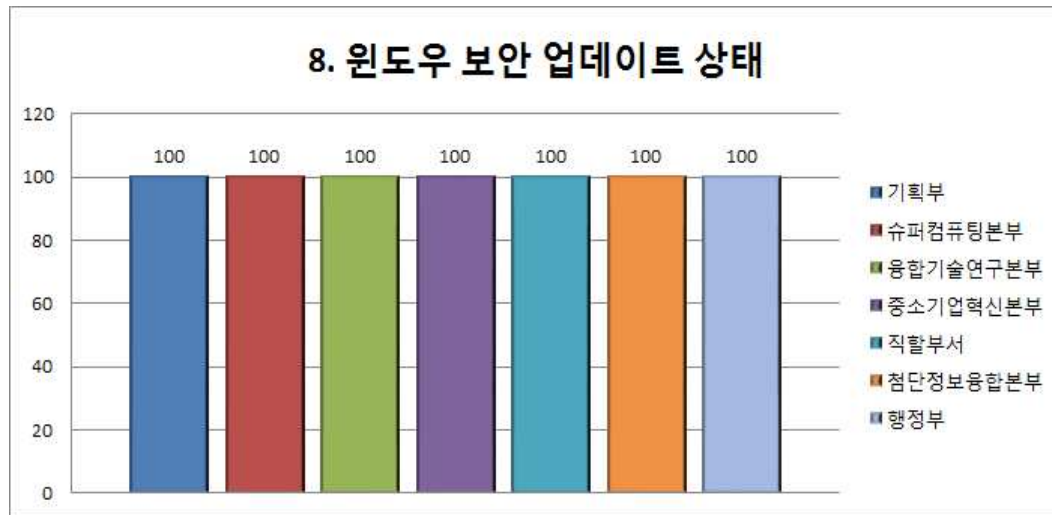


[그림 23] 2016년 1분기 PDF 최신 보안패치 상태 수행 현황



- PDF 최신 보안패치 상태의 1분기 기관 전체 평점은 98점을 나타냈고, 1월, 2월, 3월 월별 점수는 98점으로 고른 분포를 보인다.
- 부서별 평점은 기획부와 첨단정보융합본부가 100점으로 가장 높은 결과를 보이는 등 다수의 부서가 높은 평점 기록했다.
- 항목 7은 1분기에 다른 항목들에 비해 높은 수행 결과를 보이고 있다.

- 항목 8의 [윈도우 보안 업데이트 상태] 상태의 점검 결과는 [그림 25][그림 26]과 같다.

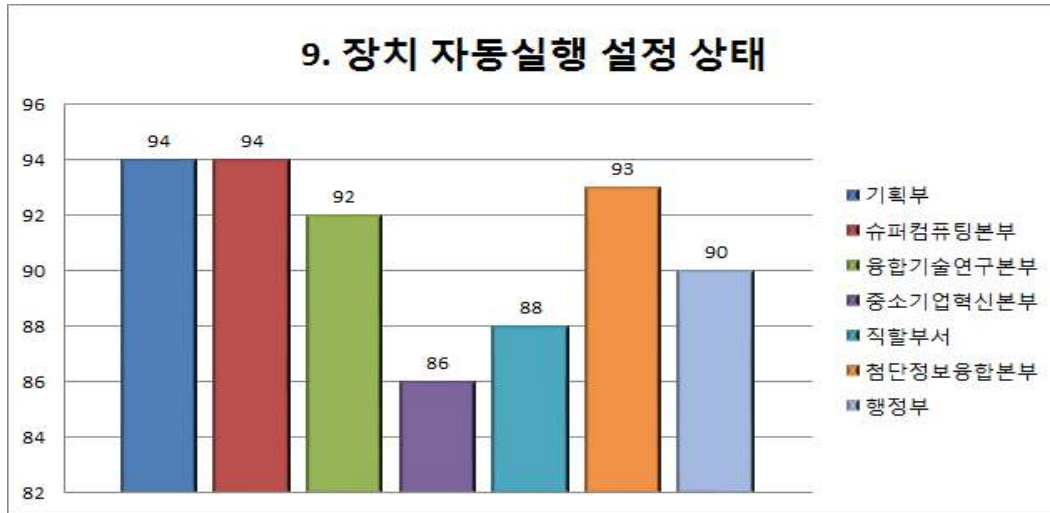


[그림 25] 2016년 1분기 윈도우 보안 업데이트 상태 수행 현황

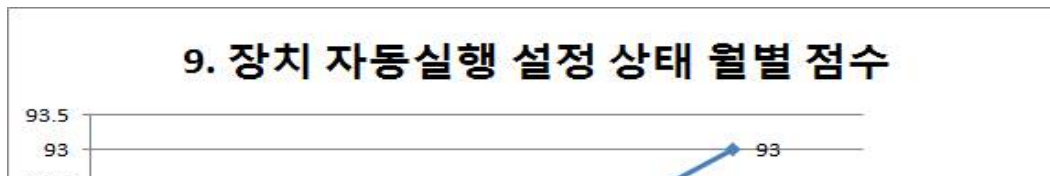


- 윈도우 보안 업데이트 상태의 1분기 기관 전체 평점은 100점을 나타냈고, 1월, 2월, 3월 월별 점수는 100점으로 고른 분포를 보였다.
- 부서별 평점은 모든 부서가 100점으로 높은 평점을 나타냈다.
- 항목 8은 1분기에 다른 항목들에 비해 매우 높은 수행 결과를 보이고 있다.

- 항목 9의 [장치 자동실행 설정 상태]의 점검 결과는 [그림 27][그림 28]와 같다.



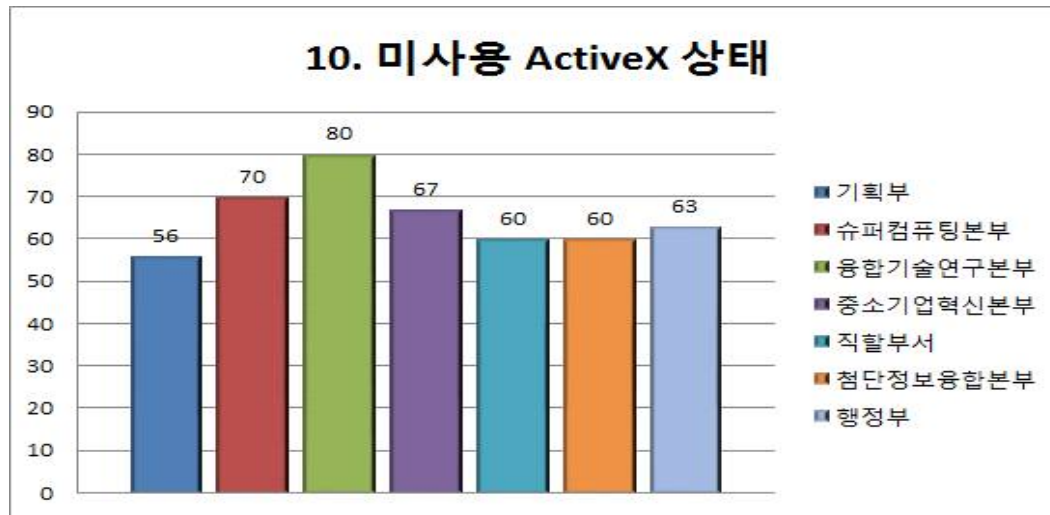
[그림 27] 2016년 1분기 장치 자동실행 설정 상태 수행 현황





- 장치 자동실행 설정 상태의 1분기 기관 전체 평점은 91점을 나타냈고, 1월, 2월, 3월 월별 점수는 90점, 91점, 93점으로 비교적 고른 분포를 보인다.
- 부서별 평점은 기획부와 슈퍼컴퓨팅본부가 94점으로 가장 높은 결과를 보였으며, 중소기업혁신본부가 86점으로 가장 낮게 나타났다.
- 항목 9는 1분기에 다른 항목들에 비해 양호한 수행 결과를 보이고 있다.

- 항목 10의 [미사용 ActiveX 상태]의 점점 결과는 [그림 29][그림 30]과 같다.



[그림 29] 2016년 1분기 미사용 ActiveX상태 수행 현황



- 미사용 ActiveX 상태의 1분기 기관 전체 평점은 65점을 나타냈고, 1월, 2월, 3월 월별 점수는 71점, 68점, 57점으로 1월과 3월의 편차가 14점으로 크게 나타났다.
- 부서별 수행 평점은 융합기술연구본부가 80점으로 가장 높은 결과를 보였으며, 기획부가 56점, 그 뒤로 직할부서와 첨단정보융합본부가 60점으로 가장 낮게 나타났다. 전반적으로 전부서가 낮은 점수를 보이고 있다.
- 항목 10은 1분기에 다른 항목들에 비해 매우 낮은 수행 결과를 보이고 있다.

### III

## 종합분석 및 개선방안

- 2016년 1분기 사이버보안진단의 날에서는 기관전체, 부서별, 항목별 보안 진단을 진행하였다.
  - 기관전체 사이버 보안 진단 분석 결과 2015년 4분기 100점에 이어 여전히 100점으로 우수하게 나타났으며, 평점은 작년 4분기 평균 평점인 66점 보다 17점 상승한 83점으로 나타났다. 그리고 월별로 살펴보면 1월 82점, 2월 82점, 3월 85점으로 상승세를 보이고 있으며, 대체적으로 큰 차이가 없이 같은 분포를 보였다.
  - 부서별 사이버 보안 진단 분석 결과 수행율은 모든 부서가 100점으로 우수하고, 평점은 융합기술연구본부가 87점으로 가장 높았으며, 중소기업 혁신본부가 79점으로 가장 낮은 점수를 나타냈다. 그리고 전체적으로 1월과 3월의 평점이 3점 이내 차이를 보이며 고른 평점을 보였다.
  - 항목별 사이버 보안 진단 종합분석 결과는 [표 1]과 같다.

[표 1] 항목별 사이버 보안 진단 종합분석

순번	항목	종합 분석 결과
1	윈도우 로그인 계정 암호 설정 상태	1분기 기관 전체 평점은 72점이고 1월, 2월 3월 점수는 77점, 70점, 69점으로 점점 하향 추세를

순번	항목	종합 분석 결과
4	백신 설치 상태	1분기 기관 전체 평점은 99점으로 전체적으로 높음 평점을 보임.
5	방화벽 설정 상태	1분기 기관 전체 평점은 98점으로 전체적으로 높은 평점을 보임.
6	사용자 공유폴더 설정 상태	1분기 기관 전체 평점은 94점으로 비교적 높은 평점을 보임.
7	PDF 최신 보안패치 상태	1분기 기관 전체 평점은 98점으로 전체적으로 높은 평점을 보임.
8	윈도우 보안업데이트 상태	1분기 기관 전체 평점은 100점으로 가장 높은 평점을 보임.
9	장치 자동실행 설정 상태	1분기 기관 전체 평점은 91점으로 비교적 높은 평점을 보임.
10	미사용 ActiveX 상태	1분기 기관 전체 평점은 65점으로 가장 낮은 수행 평점을 보임.

- 항목1의 [윈도우 로그인 계정 암호 설정 상태]는 점차적으로 하향하는 추세를 보이고 있다. PC보안 취약점 점검을 통하여 주기적으로 변경을 유도하고 있으나 사용자에게 의해 변경이 되어야 하는 점이 원인인 것으로 잠정 분석된다.
- 항목10의 [미사용 ActiveX 상태]의 점검 결과가 1분기 가장 저조한 것으로 나타났다. 추후 90일 이상 미사용 ActiveX에 대해 중앙에서 삭제를 유도하는 개선안이 요구된다

## IV

## 결론

- 사이버보안진단의 날 수행결과 분석에 의하면 지난 4분기에 비해 수행 평점이 크게 상승하는 현상을 보였다. 참여율의 향상과 더불어 수행 평점도 상승이 되었는데 이는 NAC을 통한 Comvoy의 자동배포를 통하여 참여율 향상을 꾀하고 Comvoy의 개인별 점검결과 확인 및 기준점수 미달 시 컴퓨터 화면이 잠기는 강제성이 수행 평점 상승에 도움이 된 것으로 볼 수 있다. 하지만 장기적인 직원들의 보안의식 강화를 위해 강제성을 동원한 수행 평점 상승보다는 지속적인 교육을 통해 진행되는 형태의 자발적인 수행 평점 상승이 필요하다.
- 최근 사회적인 이슈가 되고 있는 개인정보 유출 사고와 각종 보안 사고에 대응하기 위해서는 KISTI의 안정적인 보안관리체계의 정착과 더불어 직원들의 보안의식 제고가 무엇보다도 중요한 실정이다.
- 사이버보안진단의 날 수행결과 분석에 의하면 수행 평점이 낮게 나타나는 현상은 상대적으로 개선이 되지 않고 있는 일부 항목 및 현행 제도의 문제점들에 대한 대책 마련이 필요하다.

[별첨 1] 보안점검 항목

항목		점검항목 세부 설정	
1	윈도우 로그인 계정 암호 설정 상태	빈 암호 계정 체크	점검
		암호 복잡도 체크	숫자/영문/특수문자 혼용
		최대 사용 기간	90일
		최소 암호 길이	9자리
2	화면보호기 암호 설정 상태	점검	
3	게스트 계정 사용 상태	점검	
4	백신 설치 상태	ALYac, V3 9.0	
5	방화벽 설정 상태	점검	
6	사용자 공유폴더 설정 상태	점검	
7	PDF 최신 보안패치 상태	점검	
8	윈도우 보안업데이트 상태	점검	
9	장치 자동실행 설정 상태	점검	
10	미사용 ActiveX 상태	기준일	90일
		점검 한계수량	10개

① 윈도우 로그인 계정 암호 설정 상태

- 빈 암호 계정 체크 : 현재 로그인 한 윈도우 계정의 암호가 설정되어 있어야 점검 통과
- 암호 복잡도 체크 : 영문 대·소문자, 숫자, 특수문자를 혼합해야 점검 통과
- 최대 사용 기간 : 암호 사용 기간(90일) 체크. 설정 값 이내의 값이어야 점검 통과

**③ 게스트 계정 사용 상태**

- 게스트 계정 사용 상태 확인. 게스트 계정이 사용하지 않도록 설정되어 있어야 점검 통과

**④ 백신 설치 상태**

- 백신 설치 상태를 확인. ALYac, V3 9.0 중에서 하나라도 설치되어 있어야 점검을 통과

**⑤ 방화벽 설정 상태**

- 방화벽 설정 상태를 확인. 윈도우 방화벽이 설정되어 있어야 점검을 통과

**⑥ 사용자 공유 폴더 설정 상태**

- 사용자 공유 폴더 설정 상태를 확인. 공유 폴더가 존재하지 않아야 점검을 통과

**⑦ PDF 최신 보안패치 상태 :**

- PDF 최신 보안패치 상태를 확인. 최신 보안패치가 모두 패치되어 있어야 점검을 통과

**⑧ 윈도우 보안 업데이트 상태**

- 윈도우 보안 업데이트 상태를 확인. 윈도우 중요/일반 업데이트가 모두 패치되어 있어야 점검을 통과

**⑨ 장치 자동실행 설정 상태**

## [별첨 2] 정보보안 기본 지침

### ○ 제25조 PC등 단말기 보안관리

- 비밀번호를 주기적으로 변경하고, OS 및 응용프로그램 최신 보안패치 유지.

### ○ 제26조 인터넷 PC 보안관리

- 메신저, P2P, 웹하드 등 비인가 프로그램 설치 및 증권 등 업무와 무관한 사이트 접근 금지.

### ○ 제27조 서버 보안관리

- 서버 내 저장자료에 대한 접근 권한을 차등 부여.

### ○ 제28조 웹서버 등 공개서버 보안관리

- 비인가자의 무단 접근 방지를 위해 서버 접근 사용자를 제한하고 불필요한 계정은 삭제.

### ○ 제29조 홈페이지 게시자료 보안관리

- 개인정보, 비공개 공문서 및 중요 업무자료의 홈페이지, 블로그, SNS 무단 게시 금지.

### ○ 제30조 사용자 계정관리

- 사용자별로 접근권한 부여하고, 외부인에게는 계정 부여 금지.



○ 제33조 네트워크장비 보안관리

- 네트워크 장비에 대한 원격접속은 원칙적으로 금지. 불가피한 경우 특정 IP, MAC 주소 접속 허용.

○ 제34조 전자우편 보안대책

- 상용 전자우편을 이용한 업무자료 송수신 금지.

○ 제35조 휴대용 저장매체 보안대책

- 비밀용, 일반용 휴대용 저장매체로 구분하여 주기적으로 수량 및 보관 상태 점검

○ 제36조 악성코드 감염 방지대책

- 백신 최신 버전 사용 및 상시 감시. 업무상 불필요한 프로그램 사용 금지.

○ 제37조 접근기록 관리

- 로그인, 로그오프, 파일 열람 및 출력 등 작업 종류, 작업 시간 기록하여 6개월 이상 보관

○ 제38조 정보시스템 개발보안

- 비인가자의 접근을 통제하고, 외부인력의 경우 신원확인 및 보안서약서 징구, 보안교육 실시.

[별첨 3] 2016년 1분기 월별 PC 보안점검 수행결과 통계 정보

○ 2016년 1월

상위부서	점검 PC	평점	항목01	항목02	항목03	항목04	항목05	항목06	항목07	항목08	항목09	항목10
기획부	17	77	71	100	100	103	100	53	100	100	94	65
슈퍼컴퓨팅본부	96	86	83	96	99	99	99	97	99	100	92	79
융합기술연구본부	38	85	87	95	97	97	97	100	97	100	92	79
중소기업혁신본부	70	77	59	90	97	99	97	97	97	100	83	71
직할부서	65	82	77	88	98	100	98	91	98	100	86	65
첨단정보융합본부	121	81	79	96	99	99	99	97	99	100	94	68
행정부	31	86	77	97	94	97	94	74	94	100	84	65

항목01 : 윈도우 로그인 계정 암호 설정 상태

항목02 : 화면보호기 암호 설정 상태

항목03 : 게스트 계정 사용 상태

항목04 : 백신 설치 상태

항목05 : 방화벽 설정 상태

항목06 : 사용자 공유 폴더 설정 상태

항목07 : PDF 최신 보안패치 상태

항목08 : 윈도우 보안 업데이트 상태

항목09 : 장치 자동실행 설정 상태

항목10 : 미사용 ActiveX 상태

○ 2016년 2월

상위부서	점검 PC	평점	항목01	항목02	항목03	항목04	항목05	항목06	항목07	항목08	항목09	항목10
기획부	17	78	59	100	100	100	100	53	100	100	94	53
슈퍼컴퓨팅본부	98	86	73	96	99	100	99	97	99	100	95	74
융합기술연구본부	36	86	83	94	97	97	97	100	97	100	92	89
중소기업혁신본부	68	78	56	91	97	99	97	96	97	100	87	69
직할부서	67	82	67	90	99	100	99	88	99	100	87	55
첨단정보융합본부	120	81	73	93	100	100	100	98	100	100	93	66
행정부	30	79	70	97	93	100	93	80	93	100	90	67

○ 2016년 3월

상위부서	점검 PC	평점	항목01	항목02	항목03	항목04	항목05	항목06	항목07	항목08	항목09	항목10
기획부	18	84	61	100	100	100	100	89	100	100	94	50
슈퍼컴퓨팅본부	97	88	67	96	99	100	99	97	99	100	96	57
융합기술연구본부	36	89	86	97	97	97	97	100	97	100	92	72
중소기업혁신본부	96	82	64	93	97	98	97	97	97	100	89	63
직할부서	65	88	80	92	98	100	98	94	98	100	92	62
첨단정보융합본부	119	84	67	94	100	100	100	98	100	100	93	47
행정부	31	86	68	100	97	100	97	81	97	100	97	58