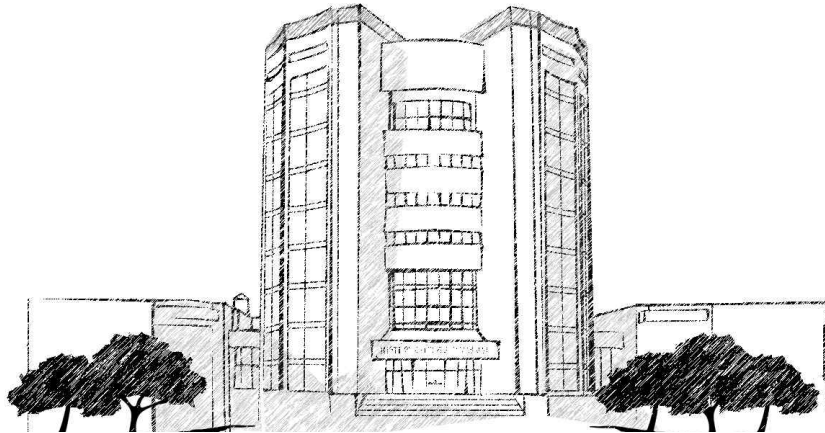


---

# 2015년 사이버 보안진단의 날 이행실적 분석보고서 (2/4분기)

---



2015. 07.

# 목 차

I. 개요 .....	1
1. 목적 .....	1
2. 추진전략 .....	1
3. 분석활용 계획 .....	2
4. 점검방법 및 내용 .....	2
II. 수행 결과 분석 .....	3
1. 2분기 수행 현황 분석 .....	3
III. 종합분석 및 개선방안 .....	20
IV. 결론 .....	22
[별첨 1]. 보안점검 항목 .....	23
[별첨 2]. 정보보안 기본 지침 .....	25
[별첨 3]. 2015년 2분기 월별 PC 보안점검 수행결과 통계 정보 .....	27

# 그림 목차

[그림1]. 2분기 기관 전체 월별 수행율 .....	3
[그림2]. 분기별 수행 평점 .....	4
[그림3]. 2분기 기관 전체 월별 수행 점수 .....	4
[그림4]. 2015년 2분기 전체 부서별 수행율 .....	5
[그림5]. 2015년 2분기 전체 부서별 평점 .....	5
[그림6]. 2015년 2분기 부서별 월별 평점 .....	6
[그림7]. 2015년 2분기 기관전체 각 항목별 수행 평점 현황 .....	7
[그림8]. 2015년 2분기 기관전체 각 항목별 월별 수행 평점 현황 .....	7
[그림9]. 2015년 2분기 윈도우 로그인 계정 암호 설정 상태 수행 현황 .....	9
[그림10]. 2015년 2분기 윈도우 로그인 계정 암호 설정 상태 월별 점수 현황 .....	9
[그림11]. 2015년 2분기 화면보호기 암호 설정 상태 수행 현황 .....	10
[그림12]. 2015년 2분기 화면보호기 암호 설정 상태 월별 점수 현황 .....	10
[그림13]. 2015년 2분기 화면보호기 대기시간(10분) 수행 현황 .....	11
[그림14]. 2015년 2분기 화면보호기 대기시간(10분) 월별 점수 현황 .....	11
[그림15]. 2015년 2분기 백신 설치 상태 수행 현황 .....	12
[그림16]. 2015년 2분기 백신 설치 상태 월별 점수 현황 .....	12
[그림17]. 2015년 2분기 방화벽 설정 상태 수행 현황 .....	13
[그림18]. 2015년 2분기 방화벽 설정 상태 월별 점수 현황 .....	13
[그림19]. 2015년 2분기 공유 폴더 설정 상태 수행 현황 .....	14
[그림20]. 2015년 2분기 공유 폴더 설정 상태 월별 점수 현황 .....	14

[그림21]. 2015년 2분기 공유 폴더 암호 설정 상태 수행 현황 .....	15
[그림22]. 2015년 2분기 공유 폴더 암호 설정 상태 월별 점수 현황 .....	16
[그림23]. 2015년 2분기 윈도우 보안 업데이트 상태 수행 현황 .....	17
[그림24]. 2015년 2분기 윈도우 보안 업데이트 상태 월별 점수 현황 .....	17
[그림25]. 2015년 2분기 로컬 시스템 설정 상태 수행 현황 .....	18
[그림26]. 2015년 2분기 로컬 시스템 설정 상태 월별 점수 현황 .....	18
[그림27]. 2015년 2분기 미사용 ActiveX 상태 수행 현황 .....	19
[그림28]. 2015년 2분기 미사용 ActiveX 상태 월별 점수 현황 .....	19

# 표목차

[표 1]. 항목별 사이버 보안 진단 종합분석 .....	20
---------------------------------	----

## 1. 목적

- 한국과학기술정보연구원은 급증하는 사이버 침해 및 정보 유출 사고에 대한 대응능력 배양 및 중요 정보자원의 위협 요인에 대한 사전 예방활동을 강화하기 위하여 매월 세 번째 주 수요일을 사이버보안진단의 날로 지정하여 업무용 PC에 대한 안전 진단 및 취약점 점검을 주기적으로 수행하고 있다. 넷클라이언트 PC 보안 점검 월별·분기별 수행 결과를 분석하고 사이버 보안센터에 누적·가시화 함으로써 향후 KISTI의 업무환경 변화 및 유관 기관의 정책 변화에 대응하기 위한 내부규정 정비, 자체 보안감사 수행 및 예방활동 강화 등 정보보안 전략 수립을 통한 정보보호 수준 신뢰도 제고에 반영하고자 한다.
- 또한 KISTI 직원의 보안의식 향상에 일조함으로써 궁극적으로 KISTI의 보안관리 운영체계를 강화하고 나아가 국가 연구보안 확립에 기여함을 그 목적으로 한다.

## 2. 추진전략

- 중앙 통제 방식의 넷클라이언트 수행
  - 수행율 90% 이상을 목표로 함
  - 매월 세 번째 주 수요일 하루만 실시하였던 점검 기간을 매월 세 번째 주 수요일부터 10일간 실시하는 것으로 확대함으로써 점검 수행율을 높이고자 함
  - 10개의 보안 점검 항목을 중앙 관리서버에서 일괄 실행하여 그 결과를 모니터링 함
  - 점검결과는 개인별로 매월 30일 사이버보안센터에서 그 수행결과를 확인 함

## ○ 사이버보안센터 거점의 실행 관리 및 분석

- 넷클라이언트를 통한 수행 결과를 누적·통계·가시화하여 사이버 보안 센터에 증적 관리
- 사이버보안센터의 결과를 분석하여 보안 취약점 및 미비점을 개선하고 이를 향후 기관 정보보안 정책에 반영하고자 함

## 3. 분석 활용 계획

### ○ 침해사고 대응 전략 수립

- 사고 재발 방지 대책 및 사고 대응 프로세스 고도화
- 사고 처리 지원에 대한 환경 및 수준 분석을 통한 시사점 도출

## 4. 점검방법 및 내용

### ○ PC보안진단을 위해 넷클라이언트를 수행하여 그 결과를 사이버 보안센터에서 수합·분석

- 기관전체 점검 결과에 대한 분기별 분석
- 부서별 점검 결과에 대한 분기별 분석
- 항목별 점검 결과에 대한 기관전체·부서별 분석

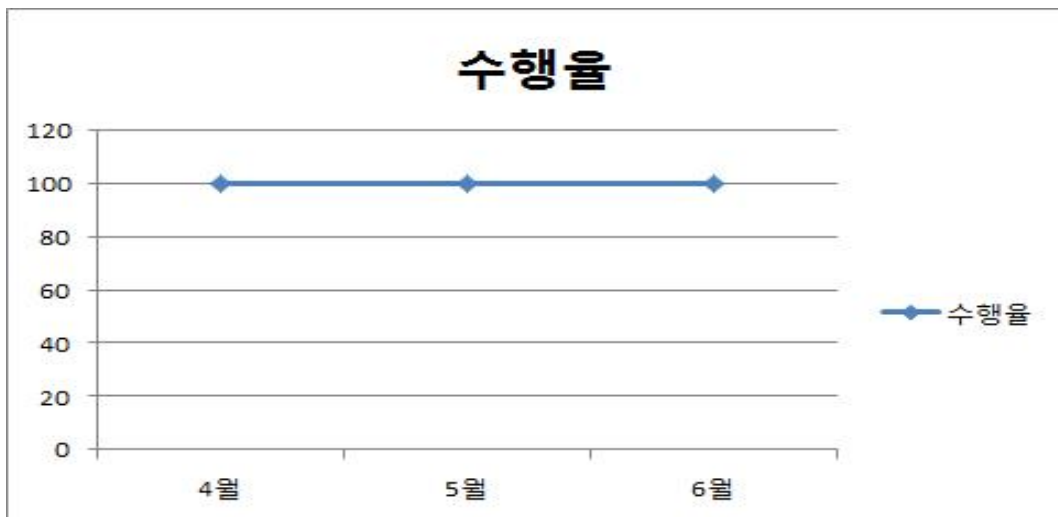
## II

## 수행 결과 분석

### 1. 2분기 수행 현황 분석

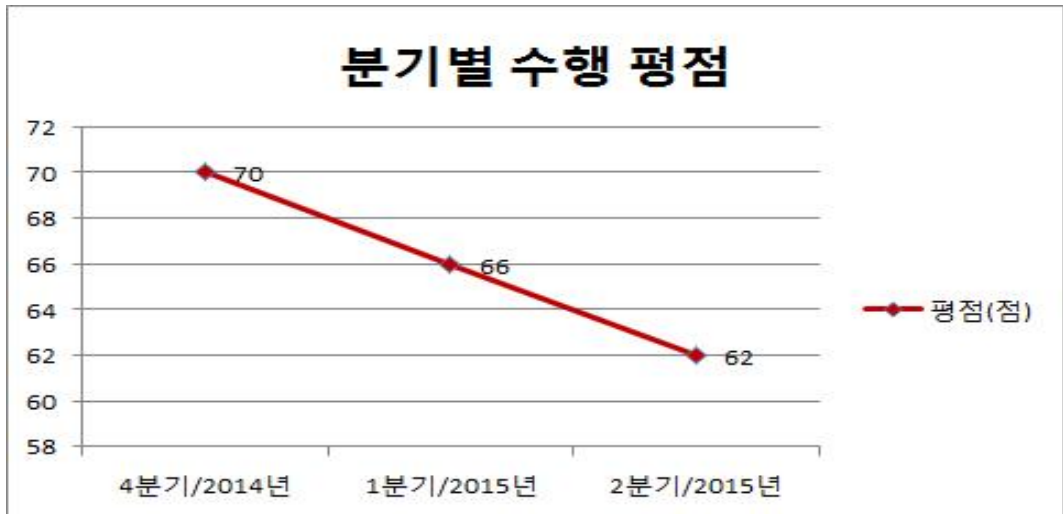
#### ○ 기관 전체 수행 분석([그림 1], [그림 2], [그림 3] 참조)

- 2015년 2분기 사이버보안진단의 날 수행율은 1분기 100점에 이어 여전히 100점으로 우수하게 나타났다.
- 2015년 2분기 사이버보안 진단의 날 평점은 62점으로 올해 1분기 평점인 66점 보다 4점 하락하였으며, 2014년 4분기 이후 지속적인 하락세를 보이고 있다.
- 월별로 살펴보면 4월, 5월은 59점으로 나타났으며 6월은 67점으로 다소 상승한 것으로 나타났다.

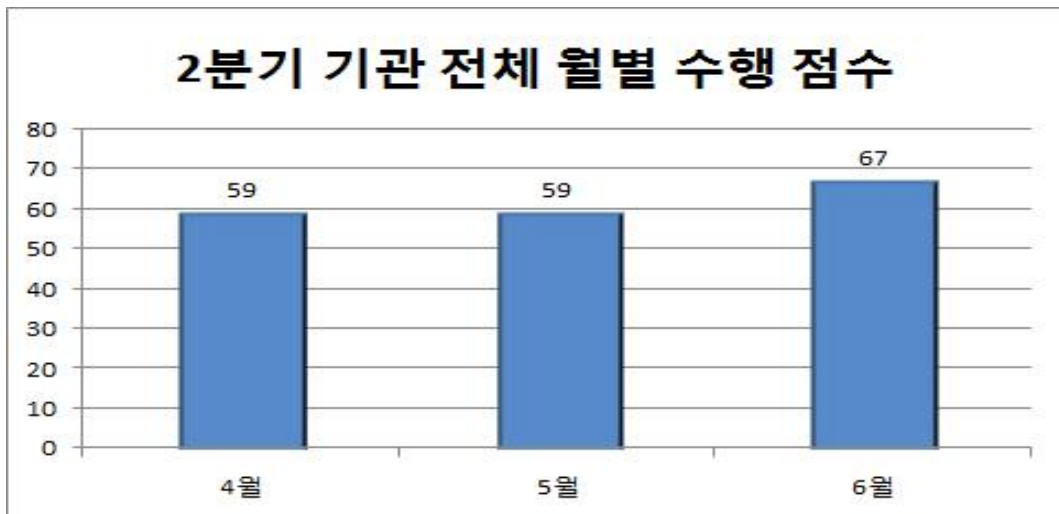


[그림 1] 2분기 기관 전체 월별 수행율





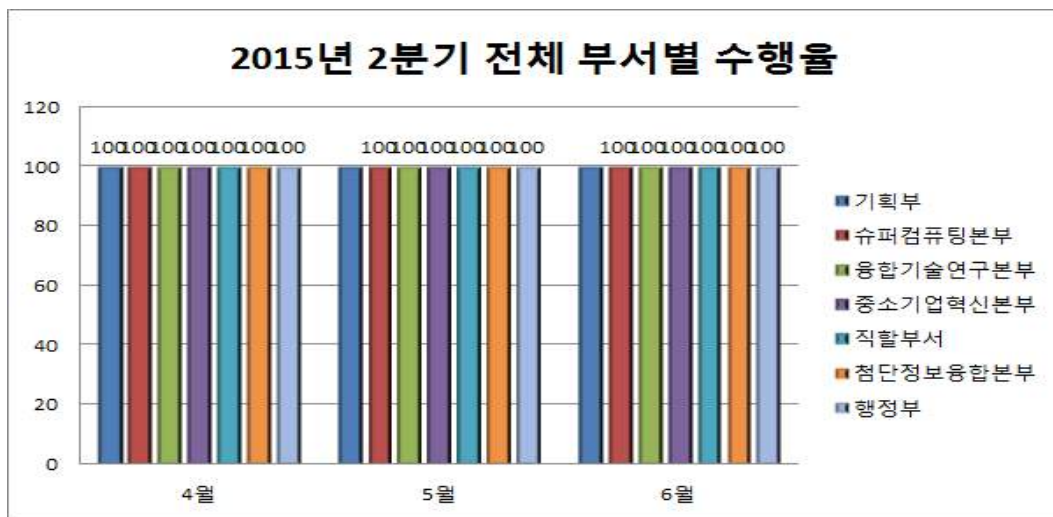
[그림 2] 분기별 수행 평점



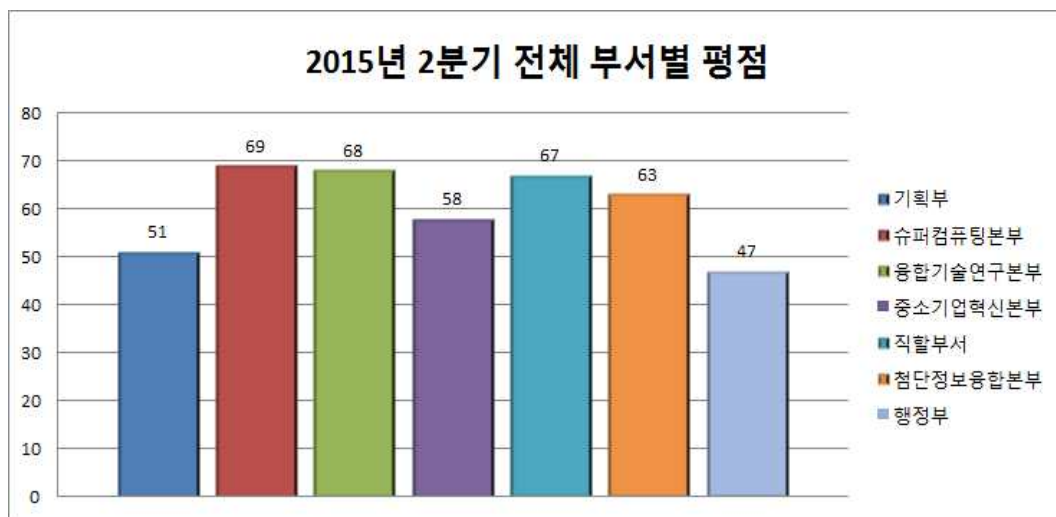
[그림 3] 2분기 기관 전체 월별 수행 점수

○ 부서별 수행 현황 분석

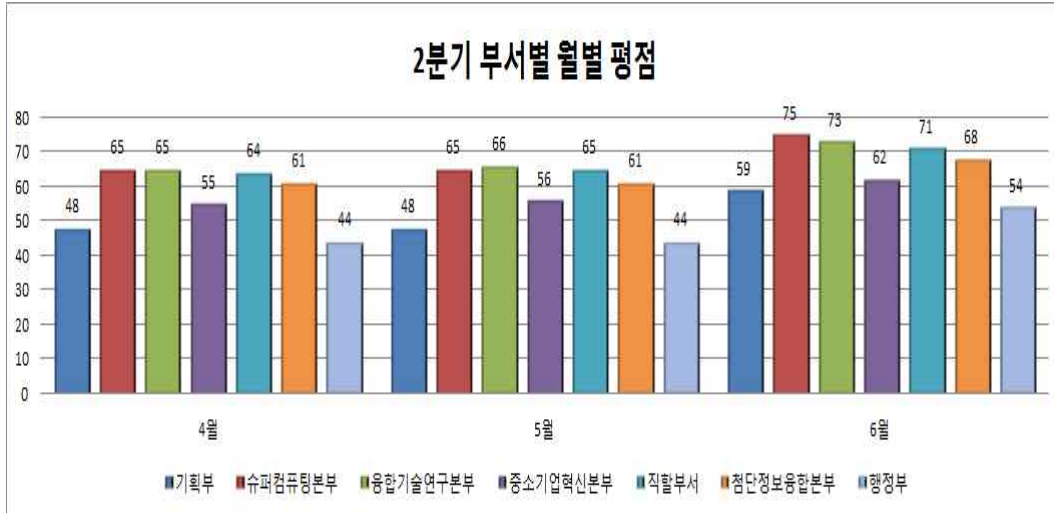
- 2015년 2분기 수행율은 모든 부서가 100점으로 우수하게 나타났다.
- 2015년 2분기 평점이 가장 높은 부서는 [그림 5]과 같이 슈퍼컴퓨팅본부가 69점으로 가장 높았고, 그 뒤로 융합기술연구본부가 68점을 보였으며, 행정부가 47점으로 가장 낮은 점수를 나타냈다.



[그림 4] 2015년 2분기 전체 부서별 수행율



[그림 5] 2015년 2분기 전체 부서별 평점

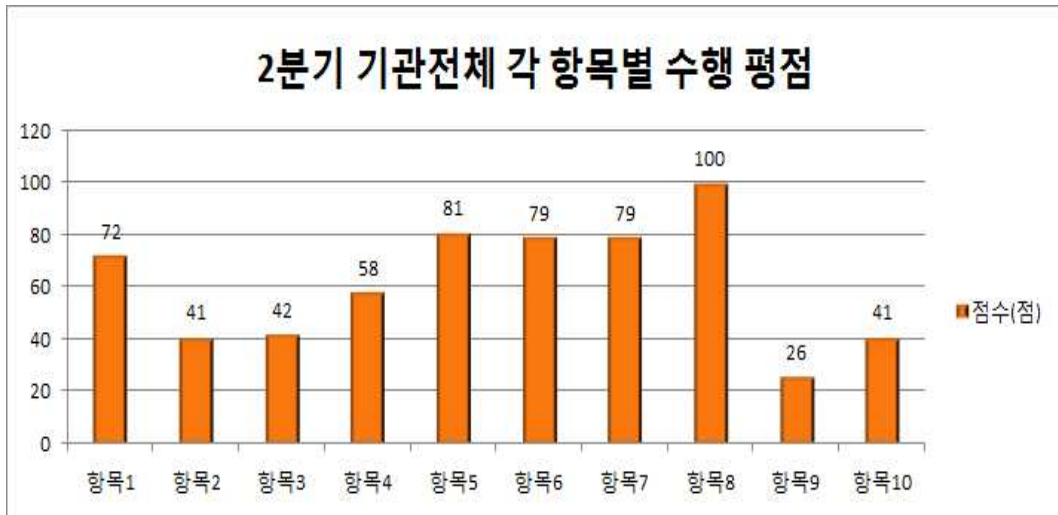


[그림 6] 2015년 2분기 부서별 월별 평점

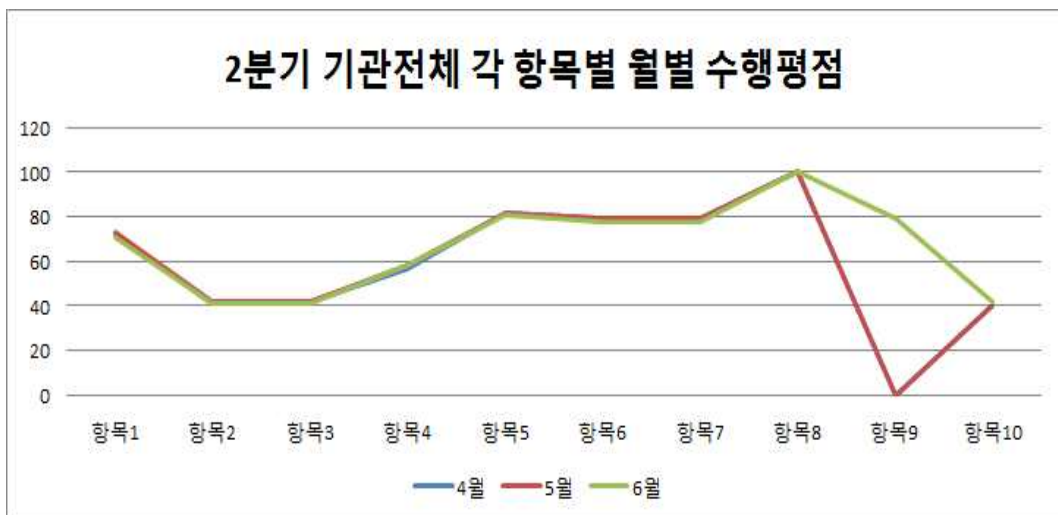
- 2분기 평균 평점인 62점보다 낮은 점수를 기록한 부서는 기획부, 중소기업혁신본부, 행정부 등 총 3개 부서로 평균과 4~15점 정도로 많은 차이를 보였다.
- 행정부는 2분기 연속 최저 평점을 기록하여 추후 수행 결과에 따른 개선 조치 이행 여부에 대한 점검이 요구된다.
- 월별 부서별 수행 점수 현황은 [그림 6]와 같이 4월은 슈퍼컴퓨팅본부와 융합기술연구본부가 65점으로 가장 높았으며, 5월과 6월은 융합기술연구본부가 66점, 75점으로 가장 높은 점수를 나타냈다. 반면, 행정부가 4월과 5월 44점, 6월에 54점으로 세 달 연속 가장 낮은 평점을 기록했다.

○ 항목별 기관 전체 수행 현황

- 2015년 2분기 기관 전체의 각 항목별 수행 평점은 항목 8의 [윈도우 보안 업데이트 상태]가 100점으로 가장 높은 수행 결과를 보였고, 항목 9의 [로컬시스템 설정 상태]의 수행 결과가 26점으로 가장 낮게 나타났다.



[그림 7] 2015년 2분기 기관전체 각 항목별 수행 평점 현황

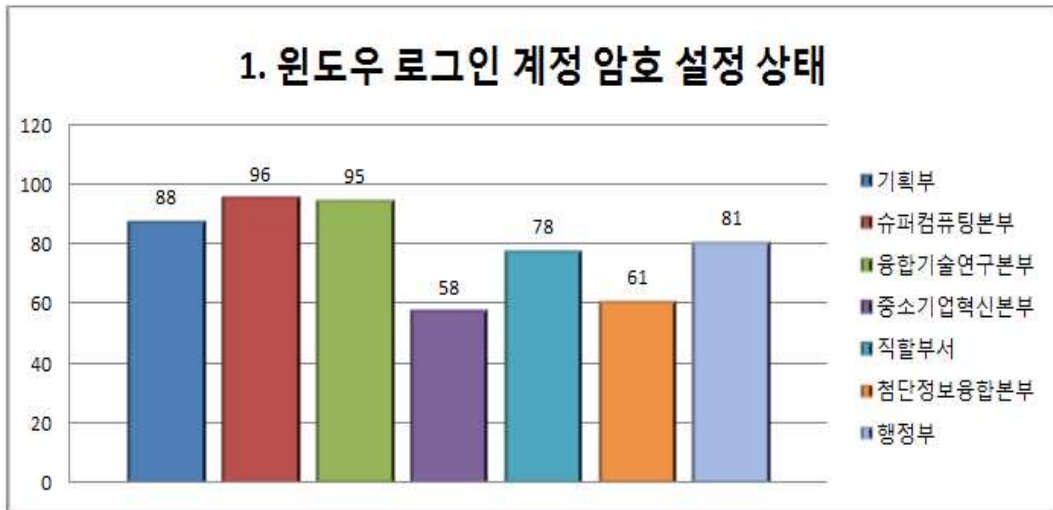


[그림 8] 2015년 2분기 기관전체 각 항목별 월별 수행 평점 현황

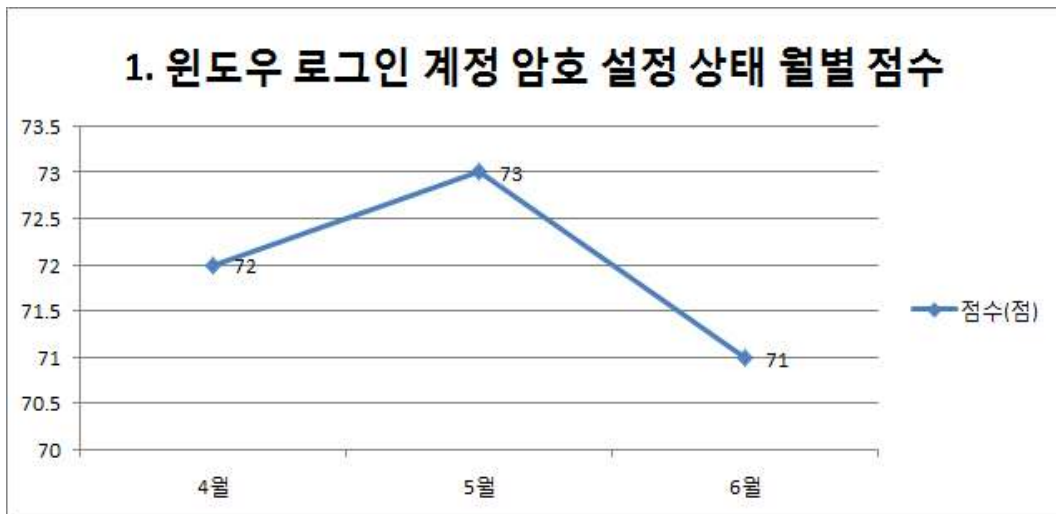
- 항목 5와 항목 9, 항목 10 등 총 3개의 항목이 1분기 평점보다 하향세를 보였으며, 특히 항목 9은 49점 이상 점수가 떨어진 것으로 나타났다.
  
- 항목 2[화면보호기 암호 설정 상태], 항목 3[화면보호기 대기시간(10분)], 항목 4[백신 설치 상태], 항목 9[로컬시스템 설정 상태], 항목 10[미사용 ActiveX 상태(기준일 90일, 점검 한계수량 10개)] 등 총 5개의 항목들이 전반적으로 60점 이하의 낮은 점수를 보이며, 2분기 평점인 62점 보다 낮은 점수를 받았다.
  
- 2분기의 항목 9[로컬시스템 설정 상태]를 제외한 나머지 각 항목별들이 월별로 비슷한 점수 분포를 보이는 것으로 보아 대다수의 직원들이 동일한 취약점에 대한 개선 조치 없이 PC 활용을 하는 것으로 판단된다.

○ 각 항목별 수행 평점 분석

- 항목 1의 [윈도우 로그인 계정 암호 설정 상태(빈 암호 계정 체크)]의 점검 결과는 [그림 9][그림 10]과 같다.



[그림 9] 2015년 2분기 윈도우 로그인 계정 암호 설정 상태 수행 현황

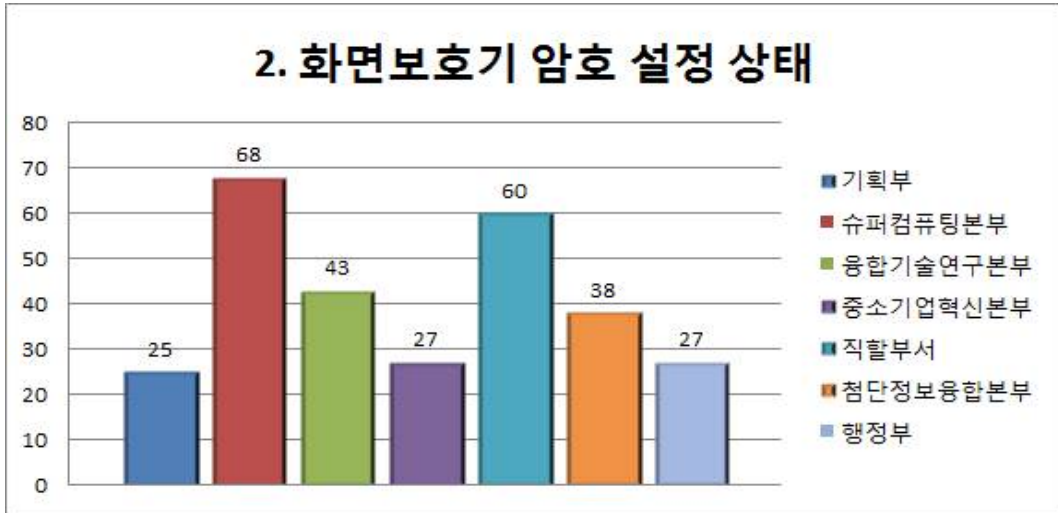


[그림 10] 2015년 2분기 윈도우 로그인 계정 암호 설정 상태 월별 점수 현황

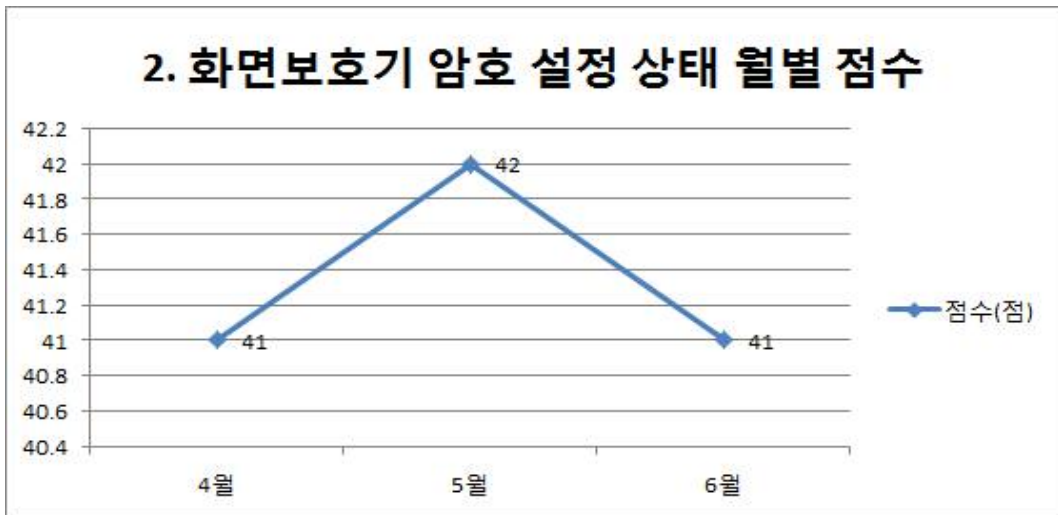
- 윈도우 로그인 계정 암호 설정의 2분기 기관 전체 평점은 72점이며, 4월, 5월, 6월 월별 점수는 72점, 73점, 71점으로 대체로 고른 분포를 보였다.

- 부서별 평점은 슈퍼컴퓨팅본부가 96점으로 가장 높은 결과를 보였으며, 중소기업혁신본부가 58점으로 가장 낮게 나타났다.
- 항목 1은 2분기에 비교적 양호한 수행 결과를 보이고 있다.

- 항목 2 [화면보호기 암호 설정 상태]의 점검 결과는 [그림 11][그림 12]와 같다.



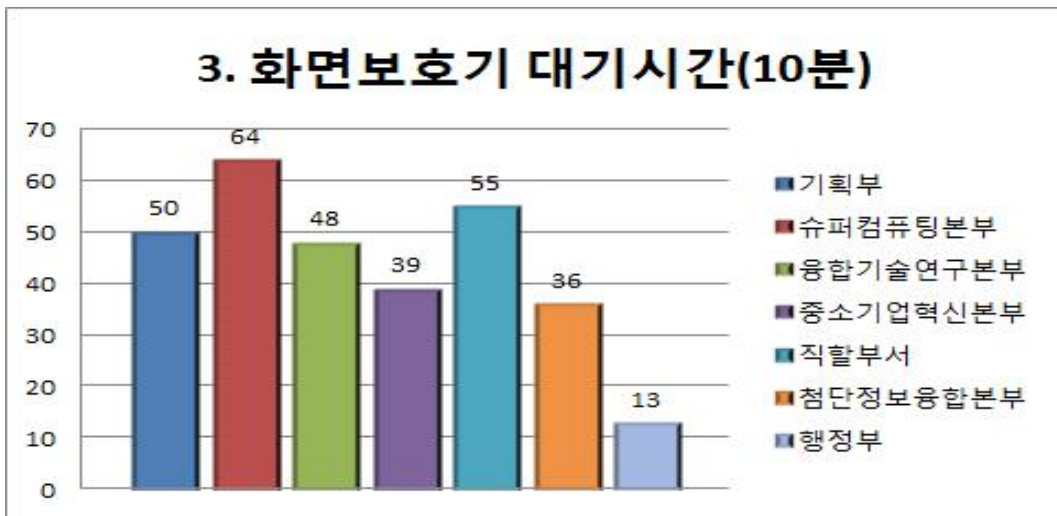
[그림 11] 2015년 2분기 화면보호기 암호 설정 상태 수행 현황



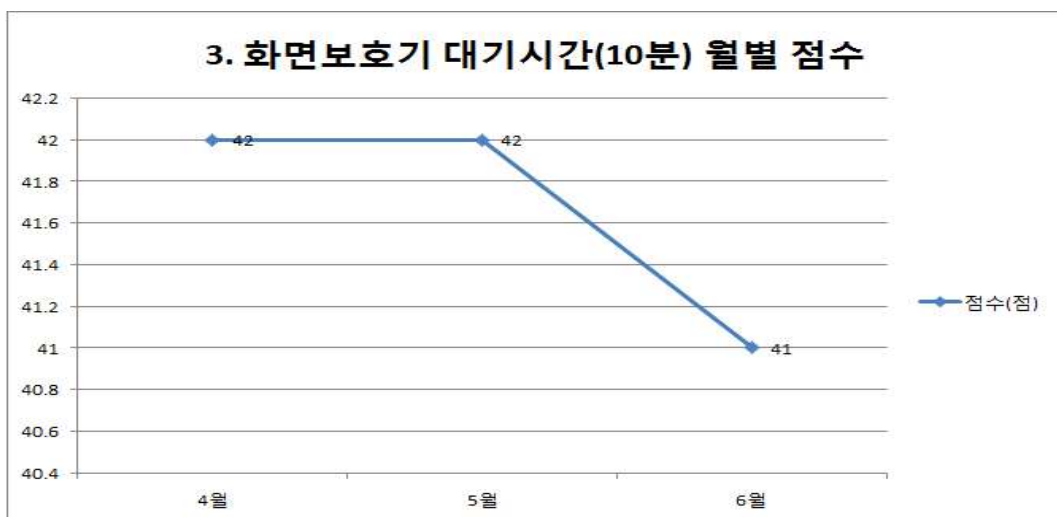
[그림 12] 2015년 2분기 화면보호기 암호 설정 상태 월별 점수 현황

- 화면보호기 암호 설정 상태의 2분기 기관 전체 평점은 41점을 나타냈고, 4월, 5월, 6월 월별 점수는 41점, 42점, 41점으로 대체로 고른 분포를 보였다.
- 부서별 수행 평점은 슈퍼컴퓨팅본부가 68점으로 가장 높은 결과를 보였으며, 기획부가 25점으로 가장 낮게 나타났다.
- 항목 2는 2분기에 다른 항목들에 비해 매우 낮은 수행 결과를 보였다.

- 항목 3 [화면보호기 대기시간(분)]의 점점 결과는 [그림 13][그림 14]과 같다.



[그림 13] 2015년 2분기 화면보호기 대기시간(10분) 수행 현황

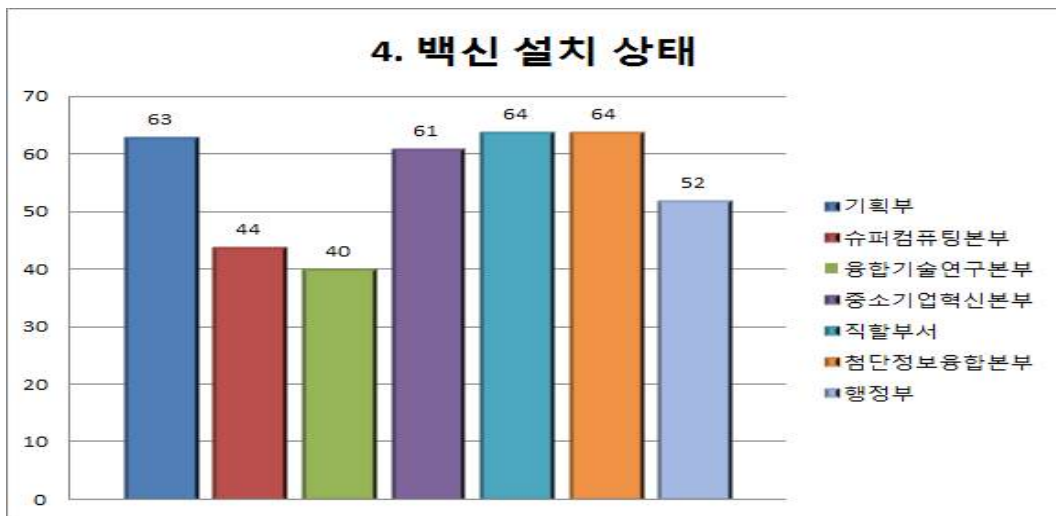


[그림 14] 2015년 2분기 화면보호기 대기시간(10분) 월별 점수 현황

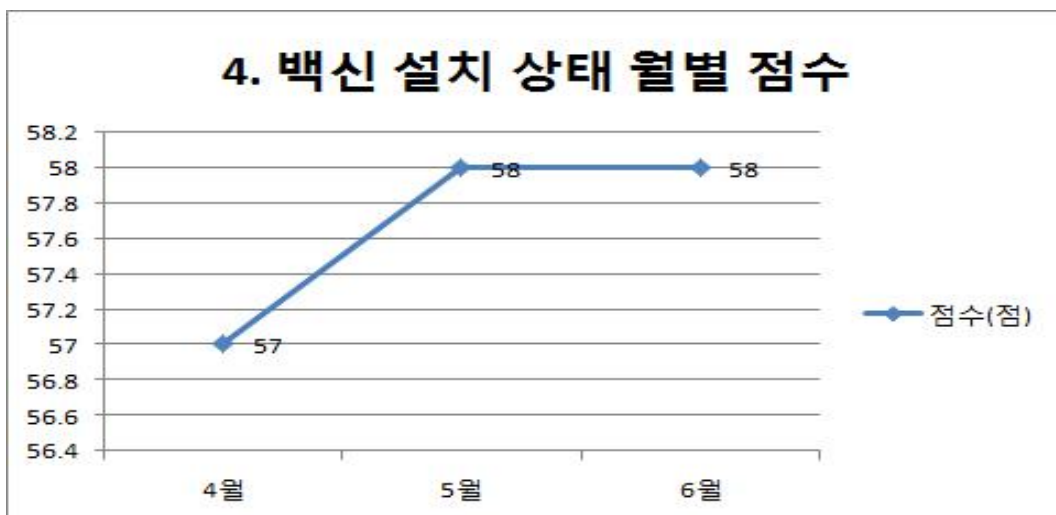


- 화면보호기 대기시간(10분)의 2분기 기관 전체 평점은 42점을 나타냈고, 4월, 5월, 6월 월별 점수는 42점, 42점, 41점으로 전체적으로 고른 분포를 보였으나 전반적으로 낮은 수행 결과를 보이고 있다.
- 부서별 수행 평점은 슈퍼컴퓨팅본부가 64점으로 가장 높은 결과를 보였으며, 행정부가 13점으로 가장 낮은 결과를 보였다.
- 항목 3은 2분기에 다른 항목들에 비해 매우 낮은 수행 결과를 보였다.

- 항목 4의 [백신 설치 상태]의 점점 결과는 [그림 15][그림 16]와 같다.



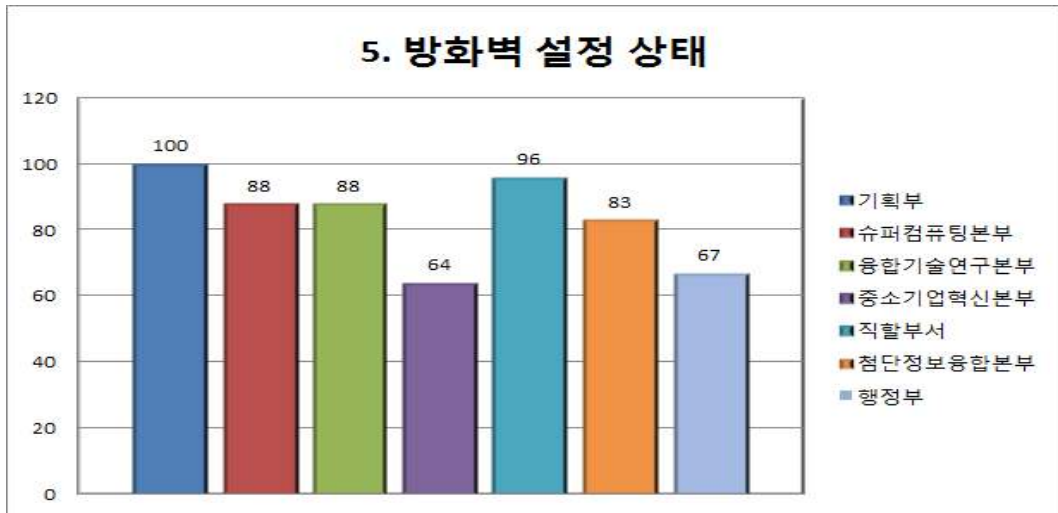
[그림 15] 2015년 2분기 백신 설치 상태 수행 현황



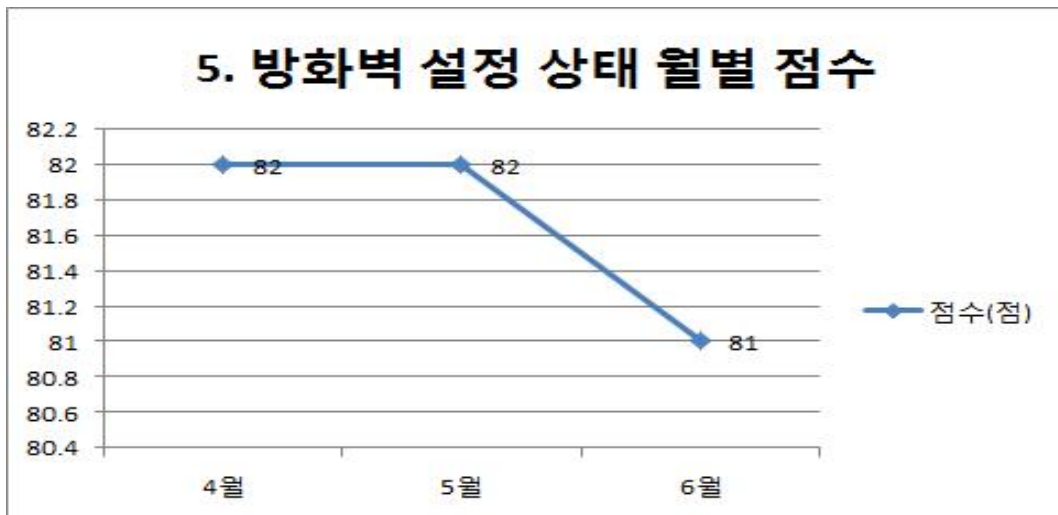
[그림 16] 2015년 2분기 백신 설치 상태 월별 점수 현황

- 백신 설치 상태의 2분기 기관 전체 평점은 58점을 나타냈고, 4월, 5월, 6월 월별 점수는 57점, 58점, 58점으로 전체적으로 고른 분포를 보였다.
- 부서별 수행 평점은 직할부서와 첨단정보융합본부가 64점으로 가장 높은 결과를 보였으며, 융합기술연구본부가 40점으로 가장 낮은 결과를 보였다.
- 항목 4는 2분기에 다른 항목들에 낮은 수행 결과를 보였다.

- 항목 5 [방화벽 설정 상태]의 점검 결과는 [그림 17][그림 18]과 같다.



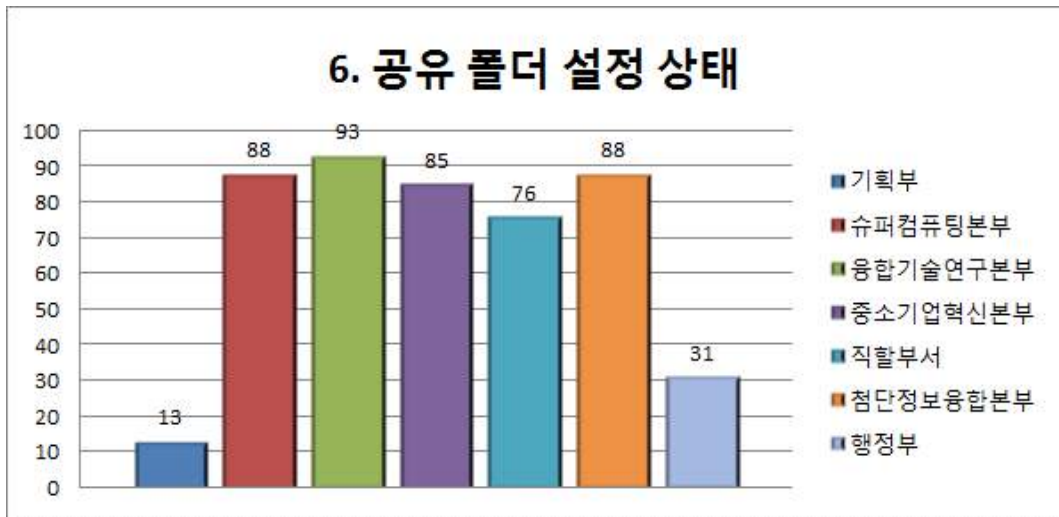
[그림 17] 2015년 2분기 방화벽 설정 상태 수행 현황



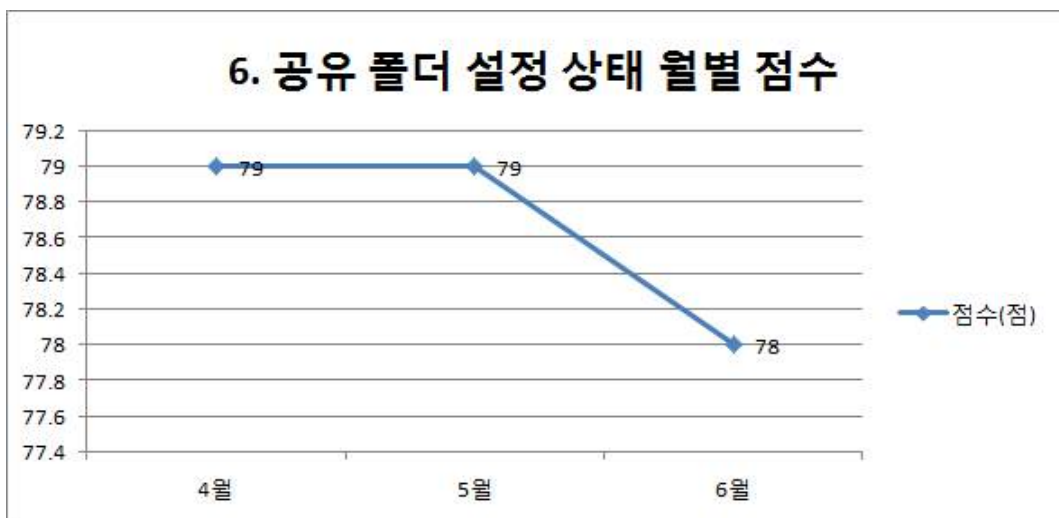
[그림 18] 2015년 2분기 방화벽 설정 상태 월별 점수 현황

- 방화벽 설정 상태의 2분기 기관 전체 평점은 81점을 나타냈고, 4월, 5월, 6월 월별 점수는 82점, 81점, 81점으로 비교적 높은 결과를 나타냈다.
- 부서별 수행 평점은 기획부가 100점으로 가장 높은 결과를 보였으며, 중소기업혁신본부와 행정부가 각각 64점, 67점을 받는 등 몇몇 부서가 평균보다 매우 낮은 점점 결과를 나타냈다.
- 항목5는 2분기에 다른 항목들에 비해 비교적 높은 수행 결과를 보였다.

- 항목 6 [공유 폴더 설정 상태]의 점점 결과는 [그림 19][그림 20]과 같다.



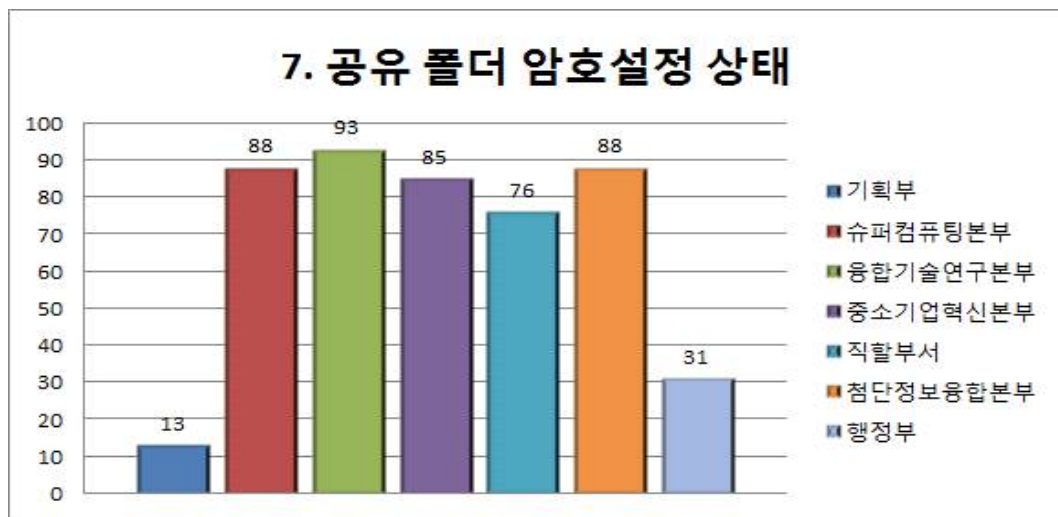
[그림 19] 2015년 2분기 공유 폴더 설정 상태 수행 현황



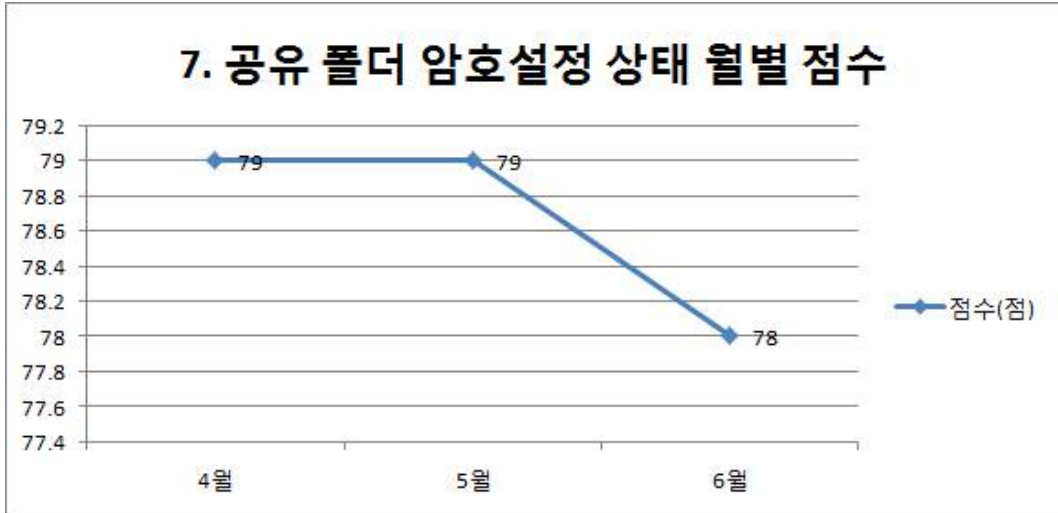
[그림 20] 2015년 2분기 공유 폴더 설정 상태 월별 점수 현황

- 공유 폴더 설정 상태의 2분기 기관 전체 평점은 79점을 나타냈고, 4월, 5월, 6월 월별 점수는 79점, 79점, 78점으로 비교적 고른 분포를 보인다.
- 부서별 평점은 융합기술연구본부가 93점으로 가장 높은 결과를 보였으며, 그 뒤로 슈퍼컴퓨팅본부와 첨단정보융합본부가 88점으로 나타났으며, 기획부가 13점으로 가장 낮은 결과를 보였다. 기획부는 지난 분기에 이어 2분기 연속으로 공유 폴더 설정 상태 점수가 가장 낮게 나왔으며, 평균 점수 또한 더 하락하여 개선이 필요할 것으로 보인다.
- 항목 6은 2분기에 다른 항목들에 비해 양호한 결과를 보이고 있으나 기획부와 행정부가 평균보다 매우 낮은 수행 결과를 보였다.

- 항목 7 [공유 폴더 암호 설정 상태]의 점점 결과는 [그림 21][그림 22]과 같다.



[그림 21] 2015년 2분기 공유 폴더 암호 설정 상태 수행 현황



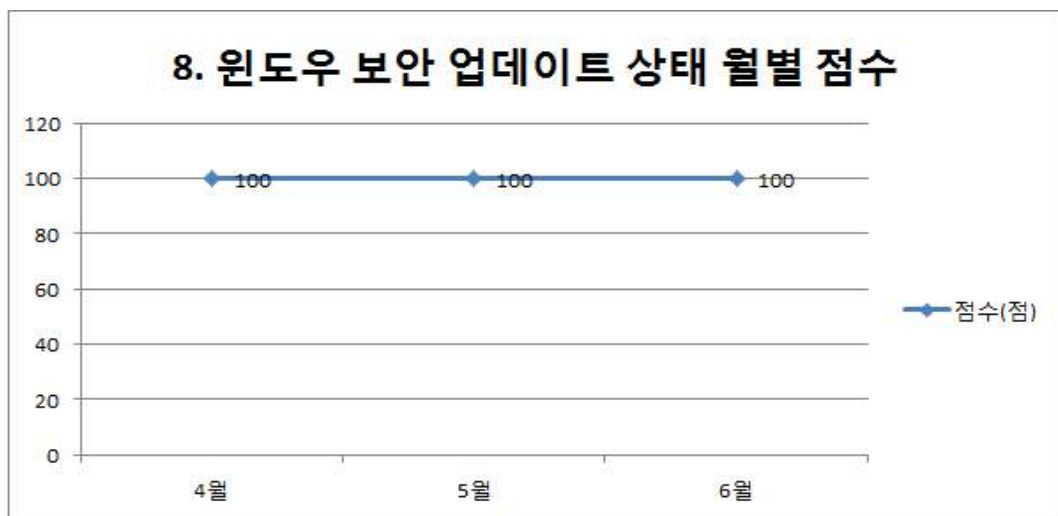
[그림 22] 2015년 2분기 공유 폴더 암호 설정 상태 월별 점수 현황

- 공유 폴더 암호 설정 상태의 2분기 기관 전체 평점은 79점을 나타냈고, 4월, 5월, 6월 월별 점수는 79점, 79점, 78점으로 비교적 고른 분포를 보인다.
- 부서별 수행 평점은 융합기술연구본부가 93점으로 가장 높은 결과를 보였으며, 그 뒤로 슈퍼컴퓨팅본부와 첨단정보융합본부가 88점으로 나타났다. 기획부가 13점으로 가장 낮은 결과를 보였다.
- 항목 7은 2분기에 다른 항목들에 비해 양호한 수행 결과를 보였으며, 항목 6의 결과에 따라 항목 7의 결과가 유사하게 나온 것으로 파악된다.

- 항목 8 [윈도우 보안 업데이트 상태]의 점검 결과는 [그림 23][그림 24]과 같다.



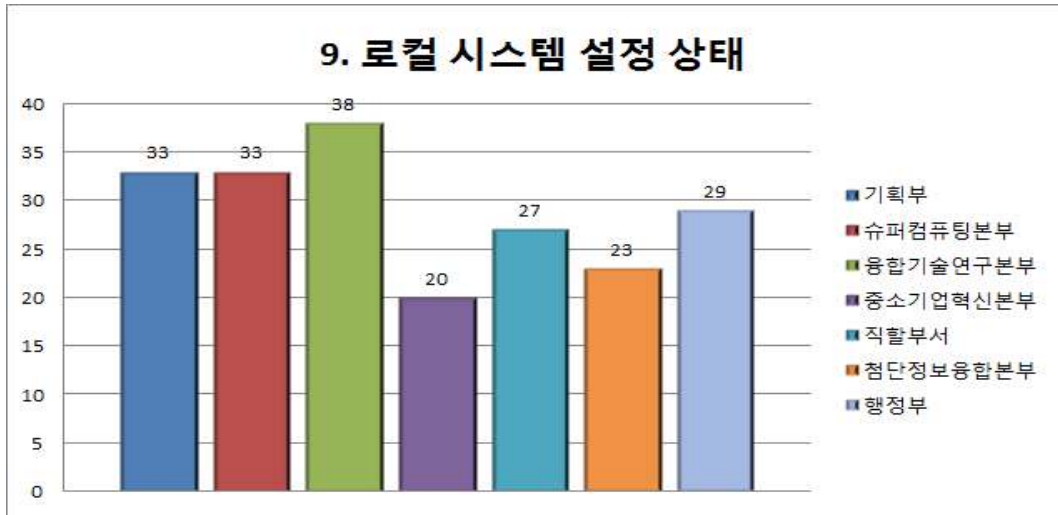
[그림 23] 2015년 2분기 윈도우 보안 업데이트 상태 수행 현황



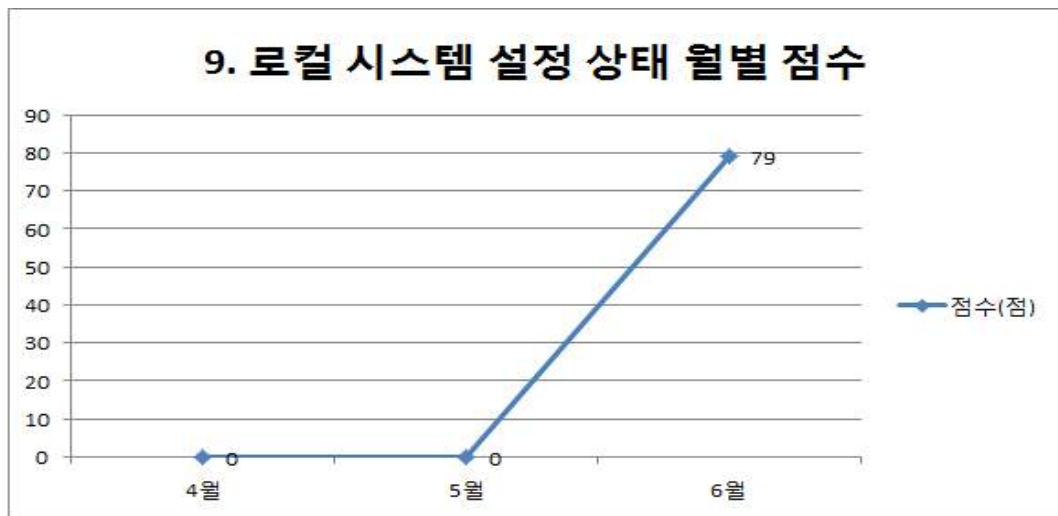
[그림 24] 2015년 2분기 윈도우 보안 업데이트 상태 월별 점수 현황

- 윈도우 보안 업데이트 상태의 2분기 기관 전체 평점은 100점을 나타냈고, 4월, 5월, 6월 월별 점수는 모두 100점으로 다른 항목에 비해 가장 높은 결과를 보였다.
- 부서별 수행 평점은 모든 부서가 100점으로 높은 평점을 나타냈다.
- 항목 8은 2분기에 다른 항목들에 가장 높은 수행 결과를 보이고 있다.

- 항목 9 [로컬 시스템 설정 상태]의 점검 결과는 [그림 25][그림 26]와 같다.



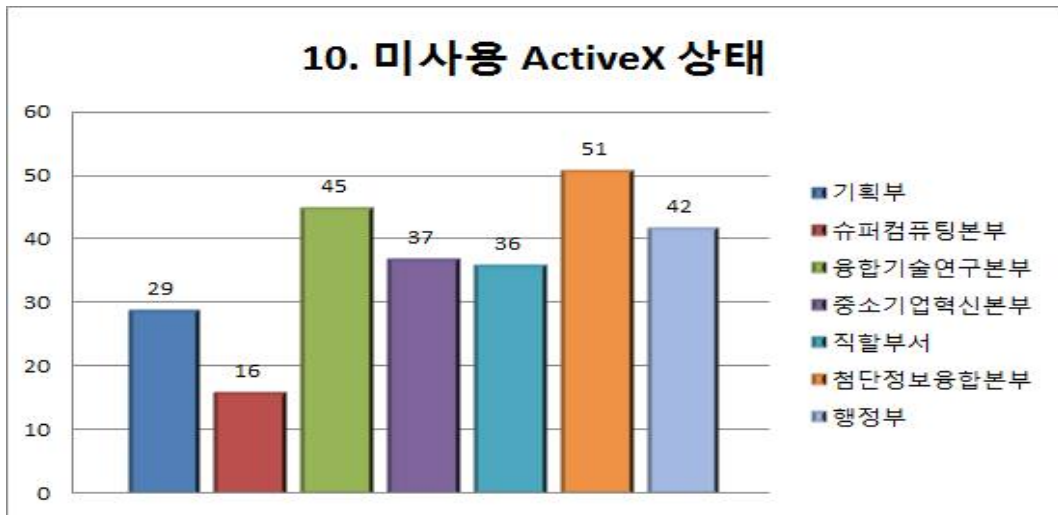
[그림 25] 2015년 2분기 로컬 시스템 설정 상태 수행 현황



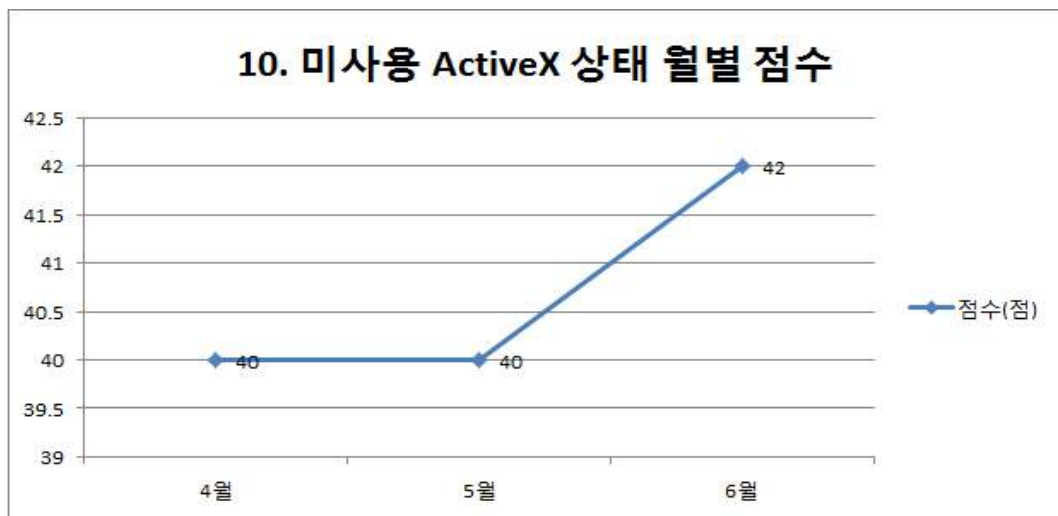
[그림 26] 2015년 2분기 로컬 시스템 설정 상태 월별 점수 현황

- 로컬 시스템 설정 상태의 2분기 기관 전체 평점은 26점을 나타냈고, 4월, 5월, 6월 월별 점수는 0점, 0점, 79점으로 큰 변동을 보였다.
- 부서별 수행 평점은 융합기술연구본부가 38점으로 가장 높은 결과를 보였으며, 중소기업혁신본부가 20점으로 가장 낮게 나타났다.
- 항목 9는 2분기에 다른 항목들에 비해 가장 낮은 수행 결과를 보이고 있다.

- 항목 10의 [미사용 ActiveX 상태]의 점검 결과는 [그림 27][그림 28]과 같다.



[그림 27] 2015년 2분기 미사용 ActiveX상태 수행 현황



[그림 28] 2015년 2분기 미사용 ActiveX상태 월별 점수 현황

- 미사용 ActiveX 상태의 2분기 기관 전체 평점은 41점을 나타냈고, 4월, 5월, 6월 월별 점수는 40점, 40점, 42점으로 비교적 고른 분포를 보였다.
- 부서별 수행 평점은 첨단정보융합본부가 51점으로 가장 높은 결과를 보였으며, 슈퍼컴퓨팅본부가 16점으로 가장 낮은 결과를 보이며, 전반적으로 전부서가 낮은 점수를 보이고 있다.
- 항목 10은 2분기에 다른 항목들에 비해 낮은 수행 결과를 보이고 있다.



### III

## 종합분석 및 개선방안

- 2015년 2분기 사이버보안진단의 날에서는 기관전체, 부서별, 항목별 보안 진단을 진행하였다.
  - 기관전체 사이버 보안 진단 분석 결과 2015년 1분기 100점에 이어 여전히 100점으로 우수하게 나타났으며, 평점은 2015년 1분기 평균 평점인 66점보다 4점 하락한 62점으로 나타났다. 그리고 월별로 살펴보면 4월, 5월은 59점으로 나타났으며 6월은 67점으로 다소 상승한 것으로 나타났다.
  - 부서별 사이버 보안 진단 분석 결과 수행율은 모든 부서가 100점으로 우수하고, 평점은 슈퍼컴퓨팅본부가 69점으로 가장 높았으며, 그 뒤로 융합기술연구본부가 68점을 보였으며, 행정부가 47점으로 가장 낮은 점수를 나타냈다.
  - 항목별 사이버 보안 진단 종합분석 결과는 [표 1]과 같다.

[표 1] 항목별 사이버 보안 진단 종합분석

순번	항목	종합 분석 결과
1	윈도우 로그인 계정 암호 설정 상태	2분기 기관 전체 평점은 72점으로 중간이상의 평점을 보이고, 부서별 평점은 슈퍼컴퓨팅본부가 가장 높은 결과를 보였으며, 반면 중소기업혁신본부 낮은 결과를 보임.
2	화면보호기 암호 설정 상태	2분기 기관 전체 평점은 41점으로 전체적으로 매우 낮은 평점이고, 2분기에 다른 항목들에 비해 매우 낮은 수행 결과를 보임.
3	화면보호기 대기시간(분)	2분기 기관 전체 평점은 42점으로 전체적으로 낮은 수행 평점을 보임.

순번	항목	종합 분석 결과
4	백신 설치 상태	2분기 기관 전체 평점은 58점이고, 4월, 5월, 6월 월별 점수는 57점, 58점, 58점으로 고른 평점을 보임.
5	방화벽 설정 상태	2분기 기관 전체 평점은 81점으로 전체적으로 높은 평점을 보임.
6	공유폴더 설정 상태	2분기 기관 전체 평점은 79점으로 비교적 양호한 평점을 보임.
7	공유폴더 암호 설정 상태	2분기 기관 전체 평점은 79점으로 비교적 양호한 평점을 보임.
8	윈도우 보안업데이트 상태	2분기 기관 전체 평점은 100점으로 전체적으로 높은 평점을 보임..
9	로컬 시스템 설정 상태	2분기 기관 전체 평점은 26점으로 다른 항목들에 비해 가장 낮은 수행 결과를 보임.
10	미사용 ActiveX 상태	2분기 기관 전체 평점은 41점으로 전체적으로 낮은 수행 평점을 보임.

- 항목 10 [미사용 Activex 상태]의 향상을 위해 CleanAX 실행의 중앙 통제화에 대한 정책 재설정이 검토되어야 할 것이다.
- 기관 정책상 80점 이하의 점수에 대해서는 재점검을 통해 100% 완료를 권장하고 있으나 1분기에 비해 평균 점수가 점점 하향세를 보이고 있으며, 직원들의 개선 사항 이행이 매우 저조한 것으로 판단된다.
- 직원들의 보안 의식과 수행을 향상을 위해 상벌 차원의 관리적 제도를 마련하여 직원들의 자발적인 참여 유도가 요구 된다.

## IV

## 결론

- 사이버보안진단의 날 수행결과 분석에 의하면 1분기에 이어 2분기에도 여전히 수행 평점이 낮게 나타나는 현상을 보였다. 참여율의 향상과 더불어 수행 평점도 상향이 될 수 있는 방안의 마련과 함께 최근에 빈번히 발생하고 있는 각종 보안 사고에 대한 지속적인 교육을 통해 직원들의 보안의식 강화가 필요하다.
- 하나의 허점이 전체 시스템에 영향을 미칠 수 있다는 기본적인 사상을 직원들에게 고취시킴으로써 안전한 KISTI 보안관리 체계를 정착시킬 수 있도록 해야 하겠다.

## [별첨 1] 보안점검 항목

항목		점검항목 세부 설정	
1	윈도우 로그인 계정 암호 설정 상태	빈 암호 계정 체크	점검
		암호 복잡도 체크	숫자/영문/특수문자 혼용
		최대 사용 기간	90일
		최소 암호 길이	9자리
2	화면보호기 암호 설정 상태	점검	
3	화면보호기 대기시간(분)	10분	
4	백신 설치 상태	V3 8.0, V3, ALYac	
5	방화벽 설정 상태	점검	
6	공유폴더 설정 상태	점검	
7	공유폴더 암호 설정 상태	점검	
8	윈도우 보안업데이트 상태	점검	
9	로컬 시스템 설정 상태	점검	
10	미사용 ActiveX 상태	기준일	90일
		점검 한계수량	10개

### ① 윈도우 로그인 계정 암호 설정 상태

- 빈 암호 계정 체크 : 현재 로그인 한 윈도우 계정의 암호가 설정되어 있어야 점검 통과
- 암호 복잡도 체크 : 영문 대·소문자, 숫자, 특수문자를 혼합해야 점검 통과
- 최대 사용 기간 : 암호 사용 기간(90일) 체크. 설정 값 이내의 값이어야 점검 통과
- 최소 암호 길이 : 암호 길이(9자리) 체크. 설정 값 이내의 값이어야 점검 통과

### ② 화면보호기 암호 설정 상태

- 화면보호기에 암호가 설정되어 있는지 확인. 암호가 설정되어 있어야 점검 통과

**③ 화면보호기 대기시간(분)**

- 화면보호기 대기시간(10분)이 설정되어 있는지를 확인. 설정 값 이내의 값으로 대기시간이 설정되어 있어야 점검 통과

**④ 백신 설치 상태**

- 백신 설치 상태를 확인. V3 8.0, V3, ALYac 중에서 하나라도 설치되어 있어야 점검을 통과

**⑤ 방화벽 설정 상태**

- 방화벽 설정 상태를 확인. 윈도우 방화벽이 설정되어 있어야 점검을 통과

**⑥ 공유 폴더 설정 상태**

- 공유 폴더 설정 상태를 확인. 공유 폴더가 존재하지 않아야 점검을 통과

**⑦ 공유 폴더 암호 설정 상태 :**

- 공유 폴더 암호 설정 상태를 확인. 암호 미설정 공유 폴더가 없어야 점검을 통과

**⑧ 윈도우 보안 업데이트 상태**

- 윈도우 보안 업데이트 상태를 확인. 윈도우 중요/일반 업데이트가 모두 패치되어 있어야 점검을 통과

**⑨ 로컬 시스템 설정 상태**

- 로컬 시스템 설정 상태를 확인. 모든 드라이브의 자동 실행 기능을 사용하지 않아야 점검을 통과

**⑩ 미사용 ActiveX 상태**

- 미사용 ActiveX 상태를 확인. 기준일(90일) 동안 미사용된 ActiveX가 점검 한계 수량(10개) 이하로 설정되어야 점검을 통과

## [별첨 2] 정보보안 기본 지침

### ○ 제25조 PC등 단말기 보안관리

- 비밀번호를 주기적으로 변경하고, OS 및 응용프로그램 최신 보안패치 유지.

### ○ 제26조 인터넷 PC 보안관리

- 메신저, P2P, 웹하드 등 비인가 프로그램 설치 및 증권 등 업무와 무관한 사이트 접근 금지.

### ○ 제27조 서버 보안관리

- 서버 내 저장자료에 대한 접근 권한을 차등 부여.

### ○ 제28조 웹서버 등 공개서버 보안관리

- 비인가자의 무단 접근 방지를 위해 서버 접근 사용자를 제한하고 불필요한 계정은 삭제.

### ○ 제29조 홈페이지 게시자료 보안관리

- 개인정보, 비공개 공문서 및 중요 업무자료의 홈페이지, 블로그, SNS 무단 게시 금지.

### ○ 제30조 사용자 계정관리

- 사용자별로 접근권한 부여하고, 외부인에게는 계정 부여 금지.

### ○ 제31조 비밀번호 관리

- 비밀번호는 숫자, 문자, 특수문자를 혼합하여 9자리 이상으로 정하고 분기 1회 이상 변경.

○ 제33조 네트워크장비 보안관리

- 네트워크 장비에 대한 원격접속은 원칙적으로 금지. 불가피한 경우 특정 IP, MAC 주소 접속 허용.

○ 제34조 전자우편 보안대책

- 상용 전자우편을 이용한 업무자료 송수신 금지.

○ 제35조 휴대용 저장매체 보안대책

- 비밀용, 일반용 휴대용 저장매체로 구분하여 주기적으로 수량 및 보관 상태 점검

○ 제36조 악성코드 감염 방지대책

- 백신 최신 버전 사용 및 상시 감시. 업무상 불필요한 프로그램 사용 금지.

○ 제37조 접근기록 관리

- 로그인, 로그오프, 파일 열람 및 출력 등 작업 종류, 작업 시간 기록하여 6개월 이상 보관

○ 제38조 정보시스템 개발보안

- 비인가자의 접근을 통제하고, 외부인력의 경우 신원확인 및 보안서약서 징구, 보안교육 실시.

○ 제39조 정보시스템 유지보수

- 유지보수 인력에 대해 보안서약서 징구, 보안교육 실시, 유지보수 관련 장비 반출입 관리

○ 제40조 전자정보 저장매체 불용처리

- 자료 삭제는 복구될 수 없는 방법을 적용

[별첨 3] 2015년 2분기 월별 PC 보안점검 수행결과 통계 정보

○ 2015년 4월

상위부서	점검PC	평점	항목01	항목02	항목03	항목04	항목05	항목06	항목07	항목08	항목09	항목10
기획부	8	48	88	25	50	63	100	13	100	100	100	100
슈퍼컴퓨팅본부	25	65	96	68	64	44	88	88	100	100	100	100
융합기술연구본부	13	65	100	46	46	38	92	92	100	100	100	100
중소기업혁신본부	33	55	58	27	39	61	64	85	100	100	100	100
직할부서	18	64	78	61	56	61	100	78	100	100	100	100
첨단정보융합본부	77	61	62	38	36	64	83	88	100	100	100	100
행정부	16	44	81	25	13	50	63	31	100	100	100	100

항목01 : 윈도우 로그인 계정 암호 설정 상태

항목02 : 화면보호기 암호 설정 상태

항목03 : 화면보호기 대기시간(분)

항목04 : 백신 설치 상태

항목05 : 방화벽 설정 상태

항목06 : 공유 폴더 설정 상태

항목07 : 공유 폴더 암호 설정 상태

항목08 : 윈도우 보안 업데이트 상태

항목09 : 로컬 시스템 설정 상태

항목10 : 미사용 ActiveX 상태



○ 2015년 5월

상위부서	점검PC	평점	항목01	항목02	항목03	항목04	항목05	항목06	항목07
기획부	8	48	88	25	50	63	100	13	100
슈퍼컴퓨팅본부	25	65	96	68	64	44	88	88	100
융합기술연구본부	13	66	100	46	54	38	92	92	100
중소기업혁신본부	33	56	61	27	39	61	64	85	100
직할부서	18	65	78	61	56	67	100	78	100
첨단정보융합본부	77	61	62	38	36	64	83	88	100
행정부	16	44	81	31	13	50	63	31	100

○ 2015년 6월

상위부서	점검PC	평점	항목01	항목02	항목03	항목04	항목05	항목06	항목07
기획부	8	59	88	25	50	63	100	13	100
슈퍼컴퓨팅본부	25	75	96	68	64	44	88	88	100
융합기술연구본부	16	73	88	38	44	44	81	94	100
중소기업혁신본부	33	62	55	27	39	61	64	85	100
직할부서	19	71	79	58	53	63	89	74	100
첨단정보융합본부	73	68	60	40	36	64	84	86	100
행정부	16	54	81	25	13	56	75	31	100